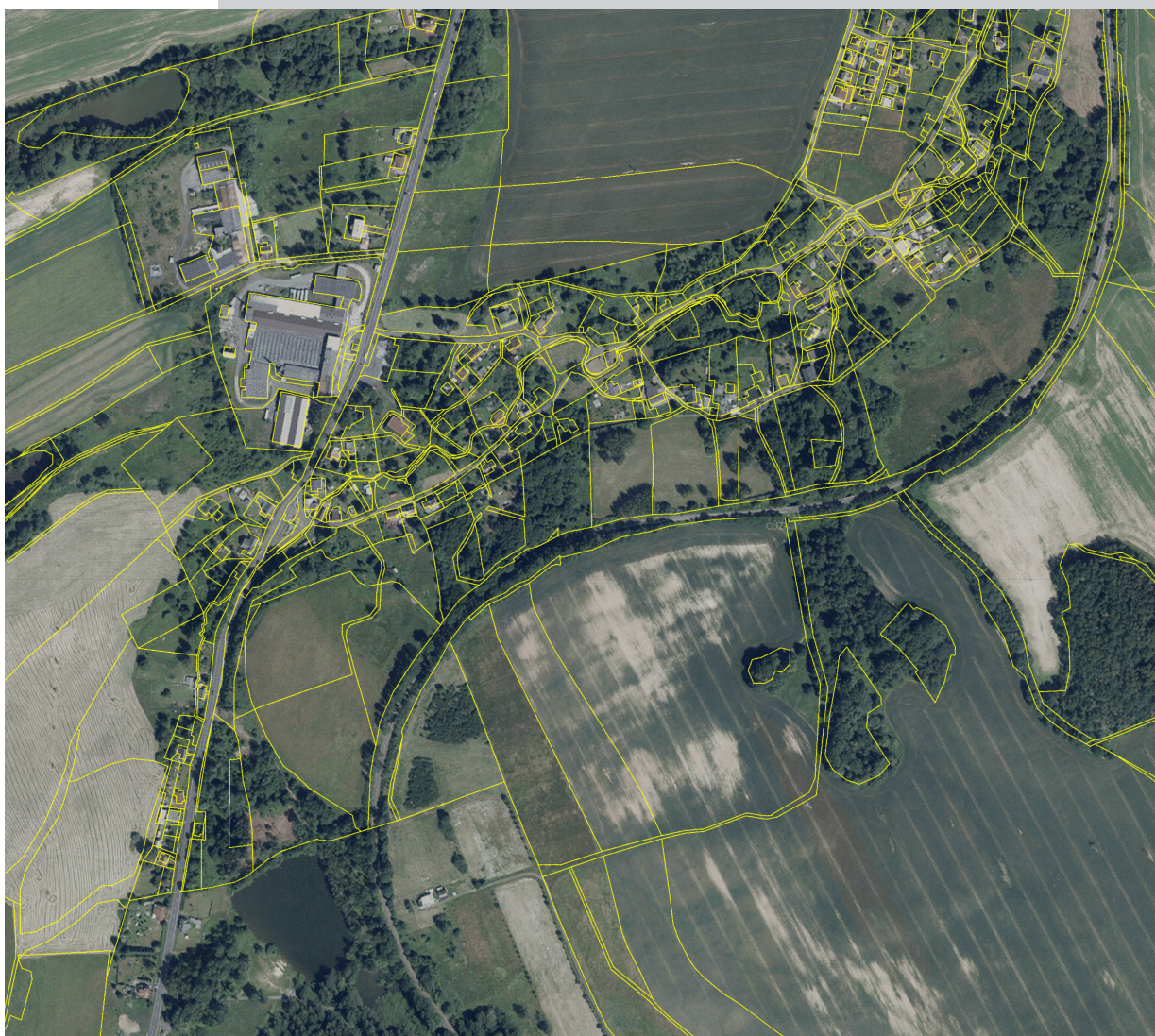


# JIŘÍKOV

**územní plán | změna č. 2**  
dokumentace pro druhé veřejné projednání



září 2022

Architekti Černí | urbanistický ateliér

**CERNÍ**

AKCE	Změna č. 2 územního plánu Jiříkova
ETAPA	dokumentace pro druhé veřejné projednání
ČÁST	A. VÝROK + B. ODŮVODNĚNÍ
POŘIZOVATEL	Městský úřad Jiříkov Zdeňka Klenorová, kvalifikovaná osoba pořizovatele
PROJEKTANT	Mgr. Ing. arch. Zdeněk Černý (ČKA 03575, IČO 10454730) Architekti <b>'CERNI'</b>   urbanistický ateliér sídlo: Pražského 604, 152 00 Praha 5 ateliér: Záhorského 885, 152 00 Praha 5 tel.: 251 680 138, e-mail: architekti@cerni.cz
ZPRACOVALI	Mgr. Ing. arch. Zdeněk Černý Ing. arch. Hana Černá
DATUM	září 2022

## **A. ZMĚNA Č. 2 ÚZEMNÍHO PLÁNU JIŘÍKOVA**

### **I. Textová část | [strana 5](#)**

### **II. Grafická část | [strana 7](#)**

- A1 | Základní členění území 1 : 5 000
- A2a | Hlavní výkres – urbanistická koncepce 1 : 5 000
- A2b | Hlavní výkres – koncepce uspořádání krajiny 1 : 5 000
- A3 | Výkres veřejně prospěšných staveb a opatření 1 : 5 000
- S1 | Schéma koncepce dopravní infrastruktury 1 : 5 000
- S2 | Schéma koncepce technické infrastruktury 1 : 5 000

## **B. ODŮVODNĚNÍ ZMĚNY Č. 2 ÚZEMNÍHO PLÁNU JIŘÍKOVA**

### **Textová část | [strana 9](#)**

#### **NÁLEŽITOSTI PODLE § 53 Odst. 4 STAVEBNÍHO ZÁKONA**

1. Soulad návrhu změny územního plánu s politikou územního rozvoje a územně plánovací dokumentací vydanou krajem | [strana 9](#)
2. Soulad s cíli a úkoly územního plánování, zejména s požadavky na ochranu architektonických a urbanistických hodnot území a požadavky na ochranu nezastavěného území | [strana 22](#)
3. Soulad s požadavky stavebního zákona a jeho prováděcích předpisů | [strana 25](#)
4. Soulad s požadavky zvláštních právních předpisů a stanovisky dotčených orgánů podle zvláštních právních předpisů, popřípadě s výsledkem řešení rozporů | [strana 26](#)

#### **NÁLEŽITOSTI PODLE § 53 Odst. 5 STAVEBNÍHO ZÁKONA**

5. Zpráva o vyhodnocení vlivů na udržitelný rozvoj území obsahující základní informace o výsledcích tohoto vyhodnocení včetně výsledků vyhodnocení vlivů na životní prostředí | [strana 34](#)
6. Stanovisko krajského úřadu podle § 50 odst. 5 stavebního zákona | [strana 34](#)
7. Sdělení, jak bylo stanovisko podle § 50 odst. 5 stavebního zákona zohledněno, s uvedením závažných důvodů, pokud některé požadavky nebo podmínky zohledněny nebyly | [strana 34](#)
8. Komplexní zdůvodnění přijatého řešení včetně vybrané varianty | [strana 34](#)

9. Vyhodnocení účelného využití zastavěného území a vyhodnocení potřeby vymezení zastavitelných ploch | [strana 36](#)

#### **NÁLEŽITOSTI PODLE PŘÍLOHY Č. 7 K VYHLÁŠCE Č. 500/2006 SB.**

10. Vyhodnocení koordinace využívání území z hlediska širších vztahů v území | [strana 37](#)
11. Vyhodnocení splnění pokynů pro zpracování návrhu změny ÚP, v rozsahu zadání změny | [strana 37](#)
12. Výčet záležitostí nadmístního významu, které nejsou řešeny v zásadách územního rozvoje (§ 43 odst. 1 stavebního zákona), s odůvodněním potřeby jejich vymezení | [strana 38](#)
13. Výčet prvků regulačního plánu s odůvodněním jejich vymezení | [strana 38](#)
14. Vyhodnocení předpokládaných důsledků navrhovaného řešení na zemědělský půdní fond a pozemky určené k plnění funkce lesa | [strana 39](#)
15. Text s vyznačením změn | [strana 42](#)

#### **NÁLEŽITOSTI PODLE SPRÁVNÍHO ŘÁDU**

16. Postup při pořízení změny č. 2 územního plánu | [strana 43](#)
17. Rozhodnutí o námitkách včetně samostatného odůvodnění | [strana 44](#)
18. Vyhodnocení připomínek | [strana 44](#)

### **Grafická část**

---

- B1 | Koordinační výkres 1 : 5 000 (výřezy) – připojeno jako **Přílohy 7a–7c**
- B2 | Výkres širších vztahů 1 : 50 000 (výřez) – připojeno jako **Příloha 8**
- B3 | Výkres předpokládaných záborů půdního fondu 1 : 5 000 (výřez) – připojeno jako **Příloha 9**

## Město Jiříkov

Č. j.:

Jiříkov, dne

### Změna č. 2 územního plánu Jiříkov

#### Opatření obecné povahy

Zastupitelstvo města Jiříkov, příslušné podle § 6 odst. 5 písm. c) zákona č. 183/2006 Sb., o územním plánování a stavebním řádu (stavební zákon), ve znění pozdějších předpisů, za použití § 54 odst. 2, ve spojení s § 55b odst. 7 stavebního zákona, a § 171 a následujících zákona č. 500/2004 Sb., správní řád (dále správní řád), ve znění pozdějších předpisů a § 13 a přílohy č. 7 vyhlášky č. 500/2006 Sb., o územně analytických podkladech, územně plánovací dokumentaci a způsobu evidence územně plánovací činnosti, ve znění pozdějších předpisů

vydává

**Změnu č. 2 územního plánu Jiříkov.**



Územní plán se mění takto:

## I. TEXTOVÁ ČÁST

1. V kapitole A1. Vymezení zastavitelného území se na závěr první věty přidává text „a aktualizuje změnou č. 2 územního plánu k 15. 8. 2022.“ Druhá věta se vypouští.
2. U kapitol A3–A5 se upravují jejich názvy tak, aby odpovídaly aktuální legislativě.
3. V kapitole A3.b Vymezení rozvojových ploch se tabulka 1 upravuje takto:  
Vypouští se řádek s lokalitou 42.

Vkládají se tyto nové řádky do tabulky na místo vypuštěného řádku:

42.1	Jiříkov	B	0,375	Rodinné bydlení
42.2	Jiříkov	B	0,488	Rodinné bydlení
42.4	Jiříkov	P	0,034	Parkoviště OA.

Dále se vypouští plocha č. 29-B a u plochy č. 27-OK se upravuje rozloha na 0,361 ha, u plochy 37-B se upravuje rozloha na 0,180 ha a u plochy 251-B na 0,141 ha.

A v souvislosti s tím se také upravuje celkový součet ploch.

4. Dále se v kapitole A3.b před tabulkou č. 3 do výčtu typů zeleně vkládá za plochy ZV nový text „plochy rekreace – zahrádky (RZ)“ a v tabulce 3 se na druhou pozici vkládá nový řádek:

42.3	Jiříkov	RZ	0,521	Plochy rekreace – zahrádky.
------	---------	----	-------	-----------------------------

A v souvislosti s tím se také upravuje celkový součet ploch.

5. V kapitole A4.c.4 Doprava v klidu se pro parkování vozidel vkládá nová návrhová plocha 42.4-P.
6. V kapitole A6. se ruší členění kapitoly, resp. ploch s rozdílným způsobem využití, na subkapitoly ploch zastavitelných, dopravní a technické infrastruktury a nezastavitelných (a.1, a.2, a.3).
7. Do výpisu ploch s rozdílným způsobem využití se za plochu BD vkládá nový řádek: „Plochy rekreace – zahrádky RZ“.
8. V kapitole A6. se u plochy s rozdílným způsobem využití B (plochy obytné v rodinných domech – smíšené) do podmínek prostorového uspořádání do oddílu dalších podmínek využití a prostorového uspořádání vkládá tento nový text:  
**„Zastavitelné plochy 42.1 a 42.2:**  
- Zástavba bude splňovat charakter rozvolněné zástavby v kontextu s charakterem okolní zástavby. Přípouští se také zástavba dvojdomy (zastavěná plocha jednoho domu max. 120 m<sup>2</sup>).“
9. V kapitole A6. se do výčtu ploch s rozdílným způsobem využití přidává za plochy obytné v bytových domech BD nová plocha: „Plochy rekreace – zahrádky RZ“. Na stejné místo dále se pak včleňuje definice těchto ploch:

**Plochy rekreace – zahrádky RZ**

**Hlavní využití:**

Pozemky pro rekreační a pěstitelské aktivity a pozemky zahrádkářských chat.

**Přípustné využití:**

Pozemky související dopravní a technické infrastruktury. Pozemky dalších staveb a zařízení, které souvisejí a jsou slučitelné s rekreací, například veřejných prostranství, vodních ploch apod.

***Nepřípustné využití:***

Vše, co je neslučitelné s hlavním využitím.

***Podmínky prostorového uspořádání:***

Na pozemcích lze umisťovat jen stavby s max. jedním nadzemním podlažím a podkrovím o zastavěné ploše maximálně 25 m<sup>2</sup>.

10. Kapitoly A10, A11, A13–A16 se vypouštějí a kapitola A12 se přechíslovává na A10.

11. Vkládá se nová kapitola A11 s tímto textem:

**A11. VYMEZENÍ ARCHITEKTONICKY NEBO URBANISTICKY VÝZNAMNÝCH STAVEB**

Územním plánem se vymezují plochy 42.1 a 42.2 jako plochy pro umístění architektonicky a urbanisticky významných staveb.

## II. GRAFICKÁ ČÁST

Výroková část územního plánu, resp. i jeho změny obsahuje tyto výkresy:

- A1 | Výkres základního členění území 1 : 5 000 (výřezy) – připojeno jako **Přílohy 1a–1c**
- A2a | Hlavní výkres – urbanistická koncepce 1 : 5 000 (výřezy) – připojeno jako **Přílohy 2a–2c**
- A2b | Hlavní výkres – koncepce uspořádání krajiny 1 : 5 000 (výřez) – připojeno jako **Příloha 3**
- A3 | Výkres veřejně prospěšných staveb a opatření 1 : 5 000 (výřez) – připojeno jako **Příloha 4**
- S1 | Schéma koncepce dopravní infrastruktury 1 : 5 000 (výřez) – připojeno jako **Příloha 5**
- S2 | Schéma koncepce technické infrastruktury 1 : 5 000 (výřez) – připojeno jako **Příloha 6**

Ve výkresové části se ve výkresech A2a, A2b, A3, S2 (a také B1 z odůvodnění) zapracovává změna trasy navrženého vodovodního řadu. Jde o úpravu, která nemá reflexi v textové části územního plánu.



## **B. ODŮVODNĚNÍ ZMĚNY Č. 2 ÚZEMNÍHO PLÁNU JIŘÍKOVA**

### **I. TEXTOVÁ ČÁST**

Změna územního plánu je vypracována v rozsahu měněných částí.

Je vypracována na základě rozhodnutí zastupitelstva města Jiřikova, které v souladu s § 55a odst. 2 písm. c). zákona č. 183/2006 Sb., o územním plánování a stavebním řádu (stavební zákon), v platném znění, schválilo obsah této změny.

### 1. **Soulad návrhu změny územního plánu s politikou územního rozvoje a územně plánovací dokumentací vydanou krajem**

**Politika územního rozvoje České republiky ve znění aktualizací č. 1 (2015), č. 2 a 3 (2019), č. 5 (2020) a č. 4 (2021)**

Změna územního plánu je v souladu s následujícími republikovými prioritami územního plánování pro zajištění udržitelného rozvoje území:

(14) Ve veřejném zájmu chránit a rozvíjet přírodní, civilizační a kulturní hodnoty území, včetně urbanistického, architektonického a archeologického dědictví. Zachovat ráz jedinečné urbanistické struktury území, struktury osídlení a jedinečné kulturní krajiny, které jsou výrazem identity území, jeho historie a tradice. Tato území mají značnou hodnotu, např. i jako turistické atraktivity. Jejich ochrana by měla být provázána s potřebami ekonomického a sociálního rozvoje v souladu s principy udržitelného rozvoje. V některých případech je nutná cílená ochrana míst zvláštního zájmu, v jiných případech je třeba chránit, respektive obnovit celé krajinné celky. Krajina je živým v čase proměnným celkem, který vyžaduje tvůrčí, avšak citlivý přístup k vyváženému všestrannému rozvoji tak, aby byly zachovány její stěžejní kulturní, přírodní a užitné hodnoty.

Ochrana hodnot území je úkolem plněným koncepčně územním plánem. Změna územního plánu řeší dílčí problematiku týkající se jen jedné plochy přesně definované v zadání, resp. usnesení zastupitelstva, která je v požadovaném rozsahu do návrhu změny územního plánu zanesena.

(14a) Při plánování rozvoje venkovských území a oblastí ve vazbě na rozvoj primárního sektoru zohlednit ochranu kvalitních lesních porostů, vodních ploch a kvalitní zemědělské, především orné půdy a ekologických funkcí krajiny.

Krajinu, tedy nezastavěné území, řeší komplexně územní plán. Změna územního plánu částečně návrhem zastavitelné plochy do krajiny zasahuje, ale snaží se o uměřenost, nezabírá nejkvalitnější půdy.

(15) Předcházet při změnách nebo vytváření urbánního prostředí prostorově sociální segregaci s negativními vlivy na sociální soudržnost obyvatel.

Změna územního plánu rozvíjí plochy bydlení v návaznosti na zastavěné území, nevytváří se prostorově segregovaná lokalita.

(16) Při stanovování způsobu využití území v územně plánovací dokumentaci dávat přednost komplexním řešením před uplatňováním jednostranných hledisek a požadavků, které ve svých důsledcích zhoršují stav i hodnoty území. Vhodná řešení územního rozvoje je zapotřebí hledat ve spolupráci s obyvateli území i s jeho uživateli a v souladu s určením a charakterem oblastí, os, ploch a koridorů vymezených v PÚR ČR.

Přesně tento pohled komplexnosti a také postup pořízení splňuje územní plán, zatímco změnou se mění jen dílčí části územního plánu. Změna posiluje sociální pilíř, rozvíjí tak požadavky začlenění obce do rozvojové oblasti (vymezené ovšem v ZÚR ÚK).

(16a) Při územně plánovací činnosti vycházet z principu integrovaného rozvoje území, zejména měst a regionů, který představuje objektivní a komplexní posuzování a následné koordinování prostorových, odvětvových a časových hledisek.

Tato priorita cílí spíše na nadřazené koncepční dokumenty pokrývající větší území, než jakým je území jedné obce. Navíc zde se změnou ÚP řeší jen velmi limitované plochy bez přesahů do vyšších a komplexnějších koncepcí či dokumentací.

(17) Vytvářet v území podmínky k odstraňování důsledků hospodářských změn lokalizací zastavitelných ploch pro vytváření pracovních příležitostí zejména v hospodářsky problémových regionech a napomoci tak řešení problémů v těchto územích.

Územní plán vymezil dostatek ploch pro ekonomické aktivity, problémem je spíše je realizovat, udržet v chodu a zajistit dostatek pracovníků. Změna územního plánu se touto problematikou nezabývá, vymezuje jen jednu lokalitu pro bydlení a přispívá tak ke stabilizaci obyvatel v místě.

(18) Podporovat vyvážený a polycentrický rozvoj sídelní struktury. Vytvářet územní předpoklady pro posílení vazeb mezi městskými a venkovskými oblastmi s ohledem na jejich rozdílnost z hlediska přírodního, krajinného, urbanistického i hospodářského prostředí.

Tato republiková priorita nemá souvislost se změnou ÚP, která neřeší rozvoj sídelní struktury, resp. neřeší její nadřazené vztahy.

(19) Vytvářet předpoklady pro rozvoj, využití potenciálu a polyfunkční využívání opuštěných areálů a ploch (tzv. brownfields průmyslového, zemědělského, vojenského a jiného původu, vč. území bývalých vojenských újezdů). Hospodárně využívat zastavěné území (podpora přestaveb revitalizací a sanací území) a zajistit ochranu nezastavěného území (zejména zemědělské a lesní půdy) a zachování veřejné zeleně, včetně minimalizace její fragmentace. Cílem je účelné využívání a uspořádání území úsporně v nárocích na veřejné rozpočty na dopravu a energie, které koordinací veřejných a soukromých zájmů na rozvoji území omezuje negativní důsledky suburbanizace pro udržitelný rozvoj území.

Změna ÚP neřeší plochy brownfields. Vymezuje jen jednu lokalitu pro bydlení, a to v návaznosti na stávající zastavěné území, předpokládá se tedy účelné využití veřejné infrastruktury.

(20) Rozvojové záměry, které mohou významně ovlivnit charakter krajiny, umísťovat do co nejméně konfliktních lokalit a následně podporovat potřebná kompenzační opatření. S ohledem na to při územně plánovací činnosti, respektovat veřejné zájmy např. ochrany biologické rozmanitosti a kvality životního prostředí, zejména formou důsledné ochrany zvláště chráněných území, lokalit soustavy Natura 2000, mokřadů, ochranných pásem vodních zdrojů, chráněné oblasti přirozené akumulace vod a nerostného bohatství, ochrany zemědělského a lesního půdního fondu. Vytvářet územní podmínky pro implementaci a respektování územních systémů ekologické stability a zvyšování a udržování ekologické stability a k zajištění ekologických funkcí i v ostatní volné krajině a pro ochranu krajinných prvků přírodního charakteru v zastavěných územích, zvyšování a udržování rozmanitosti venkovské krajiny. V rámci územně plánovací činnosti vytvářet podmínky pro ochranu krajinného rázu s ohledem na cílové kvality krajiny a vytvářet podmínky pro využití přírodních zdrojů.

Změnou územního plánu se navrhuje zastavitelná plocha pro bydlení, předpokládá se ráz reflektující stávající zástavbu, nedojde k významnému ovlivnění charakteru krajiny, lokalita nemá žádné jiné než místní vazby (žádné dálkové pohledy, panoramata apod.).

(20a) Vytvářet územní podmínky pro zajištění migrační propustnosti krajiny pro volně žijící živočichy a pro člověka, zejména při umísťování dopravní a technické infrastruktury a při vymezování ploch pro bydlení, občanskou vybavenost, výrobu a skladování. V rámci územně plánovací činnosti omezovat nežádoucí srůstání sídel s ohledem na zajištění přístupnosti a prostupnosti krajiny, uplatňovat integrované přístupy k předcházení a řešení environmentálních problémů.

Změnou ÚP se podmínky pro zajištění migrační propustnosti krajiny neovlivňují.

(21) Vymezit a chránit ve spolupráci s dotčenými obcemi před zastavěním pozemky nezbytné pro vytvoření souvislých ploch veřejně přístupné zeleně v rozvojových oblastech a v rozvojových osách a ve specifických oblastech, na jejichž území je krajina negativně poznamenána lidskou činností, s využitím její přirozené obnovy; cílem je zachování souvislých ploch nezastavěného území v bezprostředním okolí velkých měst, způsobilých pro nenáročnou formu krátkodobé rekreace a dále pro vznik a rozvoj lesních porostů a zachování prostupnosti krajiny.

Změna územního plánu vymezuje jednu zastavitelnou plochu, která neleží v místech, kde by se předpokládalo založení veřejně přístupné zeleně. Ostatně prioritou nejspíše cílí na jiná území negativně ovlivněná lidskou činností.

(22) Vytvářet podmínky pro rozvoj a využití předpokladů území pro různé formy udržitelného cestovního ruchu (např. cykloturistika, agroturistika, poznávací turistika), při zachování a rozvoji hodnot území. Podporovat propojení míst, atraktivních z hlediska cestovního ruchu, turistickými cestami, které umožňují celoroční využití pro různé formy turistiky (např. pěší, cyklo, lyžařská, hipo).

Problematikou cestovního ruchu se změna ÚP nezabývá.

(23) Podle místních podmínek vytvářet předpoklady pro lepší dostupnost území a zkvalitnění dopravní a technické infrastruktury s ohledem na prostupnost krajiny. Při umísťování dopravní a technické infrastruktury zachovat prostupnost krajiny a minimalizovat rozsah fragmentace krajiny; je-li to z těchto hledisek účelné, umísťovat tato zařízení souběžně. U stávající i budované sítě dálnic, kapacitních komunikací a silnic I. třídy zohledňovat i potřebu a možnosti umístění odpočívek, které jsou jejich nedílnou součástí. Zmírňovat vystavení městských oblastí nepříznivým účinkům tranzitní železniční a silniční dopravy, mimo jiné i prostřednictvím obchvatů městských oblastí, nebo zajistit ochranu jinými vhodnými opatřeními v území. Zároveň však vymezovat plochy pro novou obytnou zástavbu tak, aby byl zachován dostatečný odstup od vymezených koridorů pro nové úseky dálnic, silnic I. třídy a železnic, a tímto způsobem důsledně předcházet znepřehlednění území pro dopravní stavby i možnému nežádoucímu působení negativních účinků provozu dopravy na veřejné zdraví obyvatel (bez nutnosti budování nákladných technických opatření na eliminaci těchto účinků).

Problematikou definovanou v této prioritě se změna ÚP nezabývá. Plocha pro novou obytnou zástavbu není v konfliktu s koridory pro dopravní infrastrukturu.

(24) Vytvářet podmínky pro zlepšování dostupnosti území rozšiřováním a zkvalitňováním dopravní infrastruktury s ohledem na potřeby veřejné dopravy a požadavky ochrany veřejného zdraví a v souladu s principy rozvoje udržitelné mobility osob a zboží, zejména uvnitř rozvojových oblastí a rozvojových os. Možnosti nové výstavby je třeba dostatečnou veřejnou infrastrukturou přímo podmínit. Vytvářet podmínky pro zvyšování bezpečnosti a plynulosti dopravy, ochrany a bezpečnosti obyvatelstva a zlepšování jeho ochrany před hlukem a emisemi, s ohledem na to vytvářet v území podmínky pro environmentálně šetrné formy dopravy (např. železniční, cyklistickou).

Změnou se vymezuje jen jedna zastavitelná plocha pro bydlení, která má dobrou dopravní přístupnost. Další parametry dopravní infrastruktury nejsou předmětem řešení ve změně ÚP.

(24a) Na územích, kde dochází dlouhodobě k překračování zákonem stanovených hodnot imisních limitů pro ochranu lidského zdraví, je nutné předcházet dalšímu významnému zhoršování stavu. V územích, kde nejsou hodnoty imisních limitů pro ochranu lidského zdraví překračovány, vytvářet územní podmínky pro to, aby k jejich překročení nedošlo. Vhodným uspořádáním ploch v území obcí vytvářet podmínky pro minimalizaci negativních vlivů koncentrované výrobní činnosti na bydlení. Vymezovat plochy pro novou obytnou zástavbu tak, aby byl zachován dostatečný odstup od průmyslových nebo zemědělských areálů.

Změna ÚP nenavrhuje nové plochy, které by nadměrně zhoršovaly imisní poměry v území (koncentrovaná výrobní činnost apod.).

(25) Vytvářet podmínky pro preventivní ochranu území a obyvatelstva před potenciálními riziky a přírodními katastrofami v území (záplavy, sesuvy půdy, eroze, sucho atd.) s cílem jim předcházet a minimalizovat jejich negativní dopady. Zejména zajistit územní ochranu ploch potřebných pro umísťování staveb a opatření na ochranu před povodněmi a pro vymezení území určených k řízeným rozlivům povodní. Vytvářet podmínky pro zvýšení přirozené retence srážkových vod v území a využívání přírodních blízkých opatření pro zadržování a akumulaci povrchové vody tam, kde je to možné s ohledem na strukturu osídlení a kulturní krajinu, jako jedno z adaptačních opatření v případě dopadů změny klimatu.

V území vytvářet podmínky pro zadržování, vsakování i využívání srážkových vod jako zdroje vody a s cílem zmírňování účinků povodní a sucha.

Při vymezování zastavitelných ploch zohlednit hospodaření se srážkovými vodami.

Změna ÚP primárně neřeší problematiku rizik přírodních katastrof. Krajina obce je ovšem v některých partiích poměrně pestrá, fragmentovaná vzrostlou zelení, vyskytují se četné vodní plochy – dá se tedy předpokládat dobré hospodaření se srážkovou vodou. Hospodaření s vodou v zastavěném území a zastavitelných plochách je dáno regulativy ve využití jednotlivých ploch a ostatně také legislativou určující nutný podíl ploch umožňujících vsakování.

(26) Vymezovat zastavitelné plochy v záplavových územích a umisťovat do nich veřejnou infrastrukturu jen ve zcela výjimečných a zvláště odůvodněných případech. Vymezovat a chránit zastavitelné plochy pro přemístění zastavby z území s vysokou mírou rizika vzniku povodňových škod.

**Zastavitelná plocha je vymezena mimo záplavové území.**

(27) Vytvářet podmínky pro koordinované umísťování veřejné infrastruktury v území a její rozvoj a tím podporovat její účelné využívání v rámci sídelní struktury, včetně podmínek pro rozvoj digitální technické infrastruktury. Vytvářet rovněž podmínky pro zkvalitnění dopravní dostupnosti obcí (měst), které jsou přirozenými regionálními centry v území tak, aby se díky možnostem, poloze i infrastrukturu těchto obcí zlepšovaly i podmínky pro rozvoj okolních obcí ve venkovských oblastech a v oblastech se specifickými geografickými podmínkami.

Při územně plánovací činnosti stanovovat podmínky pro vytvoření výkonné sítě osobní i nákladní železniční, silniční, vodní a letecké dopravy, včetně sítě regionálních letišť, efektivní dopravní sítě pro spojení městských oblastí s venkovskými oblastmi, stejně jako řešení přeshraniční dopravy, protože mobilita a dostupnost jsou klíčovými předpoklady hospodářského rozvoje ve všech regionech.

**Změnou ÚP se neumísťuje v území veřejná infrastruktura ani se neřeší síť dopravní infrastruktury.**

(28) Pro zajištění kvality života obyvatel zohledňovat potřeby rozvoje území v dlouhodobém horizontu a nároky na veřejnou infrastrukturu, včetně veřejných prostranství. Návrh a ochranu kvalitních městských prostorů a veřejné infrastruktury je vhodné řešit ve spolupráci veřejného i soukromého sektoru s veřejností.

**Tento komplexní pohled na další rozvoj území v dlouhodobém horizontu je aplikován v územním plánu, změnou se řeší jen velmi tematicky i územně limitovaná problematika.**

(29) Zvláštní pozornost věnovat návaznosti různých druhů dopravy. Vytvářet územní podmínky pro upřednostňování veřejné hromadné, cyklistické a pěší dopravy. S ohledem na to vymezovat plochy a koridory nezbytné pro efektivní integrované systémy veřejné dopravy nebo městskou hromadnou dopravu, umožňující účelné propojení ploch bydlení, ploch rekreace, občanského vybavení, veřejných prostranství, výroby a dalších ploch, s požadavky na kvalitní životní prostředí. Vytvářet tak podmínky pro rozvoj účinného a dostupného systému, který bude poskytovat obyvatelům rovné možnosti mobility a dosažitelnosti v území. S ohledem na to vytvářet podmínky pro vybudování a užívání vhodné sítě pěších a cyklistických cest, včetně doprovodné zeleně v místech, kde je to vhodné.

**Změnou ÚP se nezasahuje do návaznosti různých druhů dopravy. Nově vymezená zastavitelná plocha se dopravně napojuje na stávající síť pozemních komunikací.**

(30) Úroveň technické infrastruktury, zejména dodávku vody a zpracování odpadních vod je nutno koncipovat tak, aby splňovala požadavky na vysokou kvalitu života v současnosti i v budoucnosti.

**Koncepce systémů technické infrastruktury je obsažena v územním plánu, změnou ÚP se do ní nezasahuje**

(31) Vytvářet územní podmínky pro rozvoj decentralizované, efektivní a bezpečné výroby energie z obnovitelných zdrojů, šetrné k životnímu prostředí, s cílem minimalizace jejich negativních vlivů a rizik při respektování přednosti zajištění bezpečného zásobování území energiemi.

**Návrhem ploch pro výrobu energie z obnovitelných zdrojů se změna ÚP nezabývá.**

Jiříkov není v PÚR začleněn do žádné rozvojové oblasti či osy či specifické oblasti a také není dotčen žádnou v PÚR vymezenou plochou ani koridorem.

*Změna č. 2 územního plánu Jiříkova je v souladu s politikou územního rozvoje ve znění jejích aktualizací č. 1–5.*

## **Zásady územního rozvoje Ústeckého kraje**

Zásady územního rozvoje Ústeckého kraje (ZÚR ÚK) jsou pro územní plán Jiříkova nadřazenou územně plánovací dokumentací. Nabyly účinnosti 20. 10. 2011, prošly aktualizacemi č. 1 (2017), č. 2 (2020) a č. 3 (2019).

**1/ ZÚR ÚK stanovují v návaznosti na Politiku územního rozvoje ČR tyto *priority územního plánování Ústeckého kraje pro zajištění udržitelného rozvoje území.***

### **Základní priority**

(1) Vytvářet nástroji územního plánování na území kraje předpoklady pro vyvážený vztah mezi třemi pilíři udržitelného rozvoje: požadovaný směr hospodářského rozvoje, úroveň životního prostředí srovnatelná s jinými částmi ČR a standardy EU a zlepšení parametrů sociální soudržnosti obyvatel kraje.

V této první prioritě je kladen důraz na vyvážený vztah mezi třemi pilíři udržitelného rozvoje území. V rozboru udržitelného rozvoje (ÚAP 2020) je Jiříkov hodnocen negativně v pilíři sociálním (zejm. dlouhodobý úbytek obyvatel a stárnutí populace, malá intenzita bytové výstavby, nízká atraktivita prostředí) a v pilíři životního prostředí (zejm. málo zalesněná krajina, nejnižší koeficient ekologické stability v rámci ORP).

Změna územního plánu, řešící jen jednu rozvojovou lokalitu pro bydlení, je příspěvkem právě k pilíři sociálnímu, k vylepšení kvality bytového fondu, rozvoji atraktivního venkovského bydlení atd.

(2) Stanovovat a dodržovat limity rozvoje pro všechny činnosti, které by mohly přesahovat meze únosnosti území (tj. podmínky udržitelného rozvoje), způsobovat jeho poškození a nebo bránit rozvoji jiných žádoucích forem využití území.

Změna územního plánu nenavrhuje žádnou novou funkci, činnost, která by překračovala meze únosnosti území a poškozovala je.

### **Životní prostředí**

(3) Dosáhnout zásadního ozdravění a markantně viditelného zlepšení životního prostředí, a to jak ve volné krajině, tak uvnitř sídel; jako nutné podmínky pro dosažení všech ostatních cílů zajištění udržitelného rozvoje území (zejména transformace ekonomické struktury, stabilita osídlení, rehabilitace tradičního lázeňství, rozvoj cestovního ruchu a další).

Problémy životního prostředí jak v krajině, tak v zastavěném území pregnantně definují ÚAP. Změna územního plánu je omezena na jedinou lokalitu pro rozvoj bydlení a do této problematiky životního prostředí nijak nepřispívá.

(4) Pokračovat v trendu nápravy v minulosti poškozených a narušených složek životního prostředí (voda, půda, ovzduší, ekosystémy) a odstraňování starých ekologických zátěží Ústeckého kraje zejména v Severočeské

hnědouhelné pánvi, v Krušných horách a v narušených partiích ostatních částí Ústeckého kraje. Zlepšení stavu složek životního prostředí v uvedených částech území považovat za prvořadý veřejný zájem.

Jiříkov nenáleží do hlavních oblastí, kde je potřeba reagovat na aktivity probíhající v minulosti a jejichž dědictvím je poškození životního prostředí. V Jiříkově je ovšem podstatný výskyt starých ekologických zátěží, jde především o areály bývalé výroby (brownfield). Nejde však o předmět této změny územního plánu.

(5) Nástroji územního plánování chránit nezastupitelné přírodní hodnoty zvláště chráněných území (NP, CHKO, MZCHÚ), soustavy chráněných území NATURA 2000 (EVL a PO), obecně chráněných území (PPk, VKP, ÚSES) a území významná z hlediska migrační prostupnosti krajiny pro volně žijící živočichy.

Plocha řešená změnou územního plánu není v doteku žádné zde jmenované přírodní hodnoty, nena-rušuje ochranu zmíněných přírodních hodnot.

(6) Revitalizovat úseky vodních toků, které byly v minulosti v souvislosti s těžbou uhlí, rozvojem výroby, nebo urbanizačním procesem necitlivě upravené, přeložené nebo zatrubněné. Dosáhnout výrazného zlepšení kvality vody v tocích nepříznivě ovlivněných těžebními činnostmi a zejména chemickou a ostatní průmyslovou výrobou.

Priorita se Jiříkova netýká.

(7) Územně plánovací nástroji přispět k řešení problémů v oblastech s překročenými imisními limity znečišťujících látek (zejm. vlivem těžby surovin, energetické a průmyslové výroby) a v území zasažených zejména hlukem zejména z dopravy (dálniční a silniční, částečně i železniční doprava).

Priorita se Jiříkova netýká.

(7a) Předcházet střetům vzájemně neslučitelných činností v území návrhem vhodného plošného a prostorového uspořádání území, zejména chránit obytná a rekreační území a zvláště chráněná území před negativními vlivy z koncentrovaných výrobních činností a dopravy.

Změnou územního plánu vymezená plocha pro bydlení není v kontaktu s plochami výrobními ani v bezprostředním kontaktu s kapacitní dopravní trasou.

(7b) V oblasti odpadového hospodářství upřednostňovat třídění a separaci odpadů před skládkováním, zároveň optimalizovat nakládání s biologicky rozložitelnými odpady s důrazem na kvalitu jejich odděleného sběru.

Problematikou odpadového hospodářství se změna územního plánu nezabývá.

#### **Hospodářský rozvoj**

(8) Vytvářet územně plánovací podmínky pro transformaci ekonomické struktury, zejména v hospodářsky problémových regionech, charakterizované větší odvětvovou rozmanitostí a zvýšeným podílem progresivních výrobních a služeb odpovídajících současným ekonomickým a technologickým trendům.

Transformace ekonomické struktury se změnou územního plánu neřeší.

(9) Nepřipustit na území kraje extenzivní jednostranný rozvoj palivoenergetického komplexu a těžkého průmyslu, respektovat územně ekologické limity těžby hnědého uhlí (ÚEL) stanovené usnesením vlády ČR č. 331/1991 a č. 444/1991, včetně usnesení vlády ČR č. 827/2015.

Rozvoj palivoenergetického komplexu na území kraje se Jiříkova netýká.

(10) Těžbu nerostných surovin v Ústeckém kraji, na jehož území se vyskytují z celostátního hlediska významné palivoenergetické a další surovinové zdroje, podřídit dosahování přijatelné meze únosnosti zatížení krajiny, snižovat celkovou zátěž území a nepřipustit zahájení otvírky více ložisek současně v území s jejich koncentrovaným výskytem. Vymezení skladebných částí ÚSES v ZÚR Ústeckého kraje a v navazujících územně plánovacích dokumentacích obcí a jejich částí není taxativním důvodem pro případné neuskutečnění těžby v ložisku nerostných surovin. Při těžbě musí být v maximálně možné míře respektována funkce ÚSES ve stanoveném rozsahu. V případě omezení



funkce ÚSES v důsledku těžby budou v dokumentacích Povolení k hornické činnosti a Plán dobývání navržena rekultivační opatření dle pokynů příslušného orgánu ochrany přírody.

**Těžba nerostných surovin se změnou ÚP neřeší.**

(11) Podporovat revitalizaci velkého množství nedostatečně využitých nebo zanedbaných areálů a ploch průmyslového, zemědělského, vojenského či jiného původu (typu brownfield), s cílem dodržet funkční a urbanistickou celistvost sídel a šetřit nezastavěné území, kvalitní zemědělskou půdu.

**Touto změnou územního plánu se neřeší revitalizace brownfieldů.**

(12) Využít pro rozvojové záměry územní rezervy ve stávajících průmyslových zónách a kriticky posuzovat a usměrňovat další rozvojové záměry ekonomických aktivit na volných plochách mimo již zastavěná území.

**Touto změnou územního plánu se neřeší rozvoj průmyslových zón.**

(13) V souladu s platnými legislativními postupy usilovat o redukci rozsáhlých omezení územního rozvoje kraje vyplývajících z vyhlášených dobývacích prostorů (DP) a chráněných ložiskových území (CHLÚ).

**Problematika se obce netýká.**

(14) Zaměřit pozornost na podmínky využívání zemědělských území při zachování ekologických funkcí krajiny, minimalizovat zábory zejména nejkvalitnějších zemědělských půd, podporovat ozdravná opatření – ochrana proti erozním účinkům vody, větru, přípravu a realizaci ÚSES, zamezit zbytečné fragmentaci zemědělských území, obnovit péči o dlouhodobě nevyužívaná území, vymezovat území vhodná pro pěstování biomasy a rychle rostoucích dřevin pro energetické účely aj.

Změnou ÚP vymezená plocha pro rozvoj rezidenční funkce není situována na kvalitních půdách a není v konfliktu se žádnými zájmy týkajícími se erozí, založení ÚSES atd. Vyhodnocení předpokládaných důsledků na ZPF a PUPFL je zpracováno v samostatné kapitole č. 14.

#### **Rozvojové oblasti a osy, specifické oblasti**

(15) Ve vymezených rozvojových oblastech využívat předpoklady pro progresivní vývoj území, zajišťovat územně plánovací přípravu pro odpovídající technickou, dopravní infrastrukturu (s důrazem na rozšiřování sítě hromadné dopravy a integrovaných systémů veřejné dopravy) a občanskou vybavenost. Územní rozvoj hospodářských a sociálních funkcí provázet s ochranou krajinných, přírodních a kulturních hodnot. Využívat rozvojových vlastností těchto území ve prospěch okolních navazujících území.

Jiříkov je začleněn do rozvojové oblasti nadmístního významu NOB3 – Rumbursko, Varnsdorfsko. Změna ÚP je jen malým příspěvkem ku zde požadovaným parametrům progresivního vývoje území. Další komentář k zařazení obce do NOB3 je uveden dále.

(16) Ve vymezených rozvojových osách kraje využívat předpokladů pro územní rozvoj těchto koridorů, založených zejména na jejich výhodné dopravní dostupnosti. Rozvojových vlastností těchto území využít pro šíření progresivního vývoje na území celého kraje. Současně koncentrací aktivit do těchto koridorů šetřit nezastavěné území ve volné krajině.

**Jiříkov není součástí žádné rozvojové osy.**

(17) Ve stanovených specifických oblastech kraje podporovat řešení jejich územních problémů, prosazovat formy územního, hospodářského a sociálního rozvoje vyhovující potřebám těchto území, zvláštní pozornost při tom věnovat ochraně a revitalizaci přírodních, krajinnářských a kulturních hodnot.

**Jiříkov není součástí žádné v ZÚR vymezené specifické oblasti.**

(18) Trvale vyhodnocovat míru rovnováhy socioekonomického a demografického vývoje v dílčích územích kraje, předcházet prohlubování nežádoucích regionálních rozdílů a eventuelnímu vzniku problémových částí kraje, vyhledávat a uplatňovat územně plánovací nástroje na podporu rozvoje těchto území, předcházet vzniku prostorové sociální segregace s negativními vlivy na sociální soudržnost.

Úkoly plynoucí z této priority nejsou řešeny ve změně ÚP, ostatně úkol cílí na větší území (kraj), případně na vyhodnocení obsažené v ÚAP celého ORP. Změnou ÚP Jiříkova není navrhován žádný záměr, který by podporoval prostorově sociální segregaci.

#### **Dopravní a technická infrastruktura**

(19) Zajistit na úseku dopravní infrastruktury podmínky pro zlepšení vnitřní provázanosti a funkčnosti soustavy osídlení Ústeckého kraje (zejména dostavbou dálnic D6 a D7, úseků silnice I/13, přestavbou silnice I/27, modernizací a optimalizací hlavních železničních tratí, vymezením koridoru Labské vodní cesty mezinárodního významu aj.).

Šluknovského výběžku se týká optimalizace železniční trati, která ale neprochází územím Jiříkova.

(19a) Vytvářet územní podmínky pro zmírnění negativních účinků tranzitní silniční a železniční dopravy na obyvatelstvo kraje vymezováním vhodného plošného a prostorového uspořádání území, zejména návrhem ploch pro bydlení v dostatečném odstupu od dopravně zatížených silnic a železnic, návrhem obchvatů a přeložek mimo intenzivně obydlená území anebo návrhem dalších vhodných stavebně technických, provozních či organizačních opatření. Obchvaty a přeložky budou zároveň řešeny takovým způsobem, aby byl účinným způsobem minimalizován vliv na přírodní prostředí a krajinu, a to zejména ve zvláště chráněných územích.

Změna ÚP Jiříkova se nezabývá tranzitní silniční a železniční dopravou.

(20) Zlepšovat dostupnost krajského města Ústí nad Labem ze všech částí kraje při zdůraznění významu veřejné dopravy.

V případě Šluknovského výběžku jde především o optimalizaci železniční trati, která sama ovšem Jiříkovem neprochází.

(21) Zajistit modernizaci a dostavbu dopravní infrastruktury pro kvalitní napojení okrajových částí kraje (zejména oblasti Krušných hor, Šluknovska a podhůří Doupovských hor).

Viz předchozí priorit.

(22) Zkvalitnit vazby Ústeckého kraje k okolním krajům na úseku dopravy a technické infrastruktury (zejména ve vztazích oblastí Děčínsko – Liberecko, Šluknovsko – Liberecko, Chomutovsko – Karlovarsko, Podbořansko – severní Plzeňsko).

Pro vztah Šluknovska a Liberecka mají význam stávající silnice č. 13 a I/9. ZÚR dále vymezují koridor pro optimalizaci železniční trati. Jde o prvky dopravní infrastruktury, které jsou důležité i pro Jiříkov, ale samotným územím města neprocházejí.

(23) Zlepšit přeshraniční vazby Ústeckého kraje se SRN na úseku dopravy, technické infrastruktury (v příhraničních oblastech Krušných hor, Labských pískovců, Šluknovského výběžku a v aglomeračních vztazích Teplice, Ústí nad Labem – Dresden a Chomutov, Most – Chemnitz, Zwickau).

Přeshraniční vazby Jiříkova jsou frekventované, ale nejsou předmětem této změny ÚP.

(24) Podporovat záměr na vybudování zařízení typu – Veřejný terminál a přístav s vazbou na logistické centrum (VTP) na území měst Děčín, Lovosice, Ústí nad Labem a přilehlých obcí, který zahrnuje rozvoj dopravního terminálu a veřejného přístavu s propojením dálniční, silniční, železniční a vodní dopravy. Vybudování veřejného terminálu a přístavu s vazbou na logistické centrum (VTP) na území měst Děčín, Lovosice, Ústí nad Labem a přilehlých obcí je nezbytné podmínit minimalizováním vlivů na soustavu lokalit Natura 2000, přírodní složky prostředí vázané na tok a údolní nivu Labe a krajinný ráz údolí Labe.

Priorita se Jiříkova netýká.

(25) Respektovat rozvojové záměry na modernizaci a dostavbu tepelných elektráren na území kraje, bez překročení jejich souhrnné stávající výkonové kapacity.

Priorita se Jiříkova netýká.

(26) Podpořit kombinovanou výrobu elektřiny a tepla ve stávajících a nových zdrojích, stabilizovat provozované systémy centrálního zásobování teplem a podpořit jejich účelné rozšiřování.

**Priorita se Jiřikova netýká.**

(27) Zajistit cestou modernizace a v nezbytném rozsahu i dostavbou přenosové energetické soustavy a produktovodů spolehlivost a dostatečnou kapacitnost energetických dodávek v rámci kraje, zprostředkovaně i v rámci ČR.

**Priorita se Jiřikova netýká.**

(28) Vytvořit územně plánovací předpoklady pro zajištění bezpečné a dostatečné dodávky elektrického výkonu do prostoru Šluknovského výběžku.

**Problematika není předmětem řešení změny ÚP.**

(29) Podpořit racionální a udržitelný rozvoj obnovitelných energetických zdrojů, územně regulovat záměry na výstavbu velkých větrných elektráren s ohledem na eliminaci rizik poškození krajinného rázu a ohrožení rozvoje jiných žádoucích forem využití území (zejména oblast Krušných hor).

**Obnovitelné elektrické zdroje nejsou předmětem této změny územního plánu.**

(30) V dílčích zejména některých venkovských částech kraje bez dostatečných místních zdrojů vody (Lounsko, Šluknovsko, horské části kraje), řešit problémy zásobování vodou napojením na vodárenskou soustavu zásobování pitnou vodou.

Jiřikov je podle údajů PRVKÚK napojen na skupinový vodovod Varnsdorf–Chřibská. Do některých místních částí vodovodní síť nedosahuje a jsou závislé na individuálním zásobování ze studní. Problematiku ovšem změna ÚP neřeší.

(31) Územně plánovacími nástroji vytvářet předpoklady pro modernizaci stávajících systémů odvádění a čištění odpadních vod a pro dořešení této problematiky v menších sídlech (do 2000 EO) ve venkovském prostoru.

Problematika čištění odpadních vod není principiálně předmětem této změny ÚP. Údaje o odkanalizování, které poskytuje PRVKÚK, jsou cca dvacet let staré. Pro novou lokalitu rodinných domů bude způsob nakládání s odpadními vodami řešen v následné projektové dokumentaci.

(32) Vytvářet podmínky pro dostupnost služeb spojů a telekomunikací podle potřeb jednotlivých částí kraje.

**Problematiku spojů a telekomunikací změna územního plánu neřeší.**

(33) Ve všech výše uvedených bodech (19 až 32) musí být územně technické řešení návrhů na rozvoj dopravní a technické infrastruktury provázáno s citlivostí řešení vůči přírodě, snahou zachovávat přírodní biodiverzitu a s ochranou hodnotné zemědělské půdy. Řešením jednotlivých záměrů a jejich územní koordinací je třeba zamezovat zbytečné fragmentaci krajiny. V případě existence variant nebo alternativ řešení a změn pokládat za kriteria vhodného výběru: dopravní a technickou účinnost záměrů, míru citlivosti řešení vůči ochraně životního prostředí, přírodních, kulturních a civilizačních územních hodnot a respektování cílových charakteristik vymezených krajinných celků.

Změna ÚP se dopravní a technickou infrastrukturou primárně nezabývá a k fragmentaci krajiny tímto návrhem nedochází.

#### **Sídelní soustava a rekreace**

(34) Podporovat polycentrický rozvoj sídelní soustavy, pro kraj typické kooperativní vztahy mezi jednotlivými sídly a racionální střediskové uspořádání sídelní soustavy, současně respektovat a kultivovat specifickou tvářnost každého sídla včetně zřetel k zachování prostorové oddělenosti sídel s ohledem na zajištění přístupnosti a prostupnosti krajiny. Vytvářet předpoklady pro posílení partnerství mezi urbánními a venkovskými oblastmi.

Změna ÚP řeší jen dílčí problematiku bez dopadu na rozvoj sídelní soustavy, vazbu mezi sídly atd.

(34a) Vytvářet územní podmínky pro prostorově, provozně, funkčně a časově koordinovaný rozvoj území kraje, zejména využitím nástrojů stanovení pořadí změn v území a podmíněnosti rozvoje území realizací veřejné infrastruktury pro zajištění obsluhy území.

Na území Jiříkova nejsou touto změnou řešeny žádné tak rozsáhlé a funkčně a časově provázané záležitosti, aby pro ně bylo třeba určovat etapizaci. Ta není stanovena ani v územním plánu.

(35) V příhraničních prostorech ČR/SRN podporovat vzájemně výhodnou kooperaci a provázanost sídelních soustav a rekreačních areálů.

**Změna územního plánu neřeší plochu s přeshraničním významem.**

(36) Podporovat rychlý a efektivní postup rekultivace a revitalizace území s ukončenou těžbou hnědého uhlí, se zaměřením na vznik plnohodnotné polyfunkční příměstské krajiny se zdůrazněním složky rekreace, odpovídající specifickým vlastnostem a předpokladům konkrétních území.

**Priorita se Jiříkova netýká.**

(37) Podporovat významné projekty cestovního ruchu, rekreace a lázeňství v souladu s možnostmi a limity konkrétních území, podporovat rozvoj těchto zařízení v málo využívaných vhodných lokalitách.

**Změna územního plánu neřeší problematiku cestovního ruchu a rekreace.**

(38) Podporovat vybudování propojené a hierarchizované sítě cyklostezek a turistických cest s vhodným doplněním doprovodné zeleně na území kraje s návazností na vznikající republikovou a evropskou síť těchto zařízení.

**Změna územního plánu sítí turistických a cyklistických tras neřeší.**

(38a) Chránit území Krušných hor jako území s významným potenciálem pro rozvoj rekreace a cestovního ruchu a minimalizovat rozsah činností, které by mohly jeho rekreační charakter narušit.

**Priorita se Jiříkova netýká.**

#### **Sociální soudržnost obyvatel**

(39) Územně plánovacími nástroji podpořit rozvoj a kultivaci lidských zdrojů, rozvoj vzdělanosti obyvatel kraje, posilovat předpoklady k udržení a získávání kvalifikovaných pracovních sil s orientací na perspektivní obory ekonomiky.

**Problematikou rozvoje lidských zdrojů se změna ÚP nezabývá.**

(40) Přispět vytvářením územně plánovacích předpokladů k řešení problematiky zhoršených sociálních podmínek kraje, zhoršených parametrů zdravotního stavu obyvatel, vysoké míry nezaměstnanosti, problematiky skupin obyvatel sociálně slabých, ohrožených společenským vyloučením.

**Změna územního plánu malým dílem přispívá k rozvoji pilíře sociální soudržnosti, navrhuje plochu pro bydlení v rodinných domech, tedy pro rodiny s dětmi (vylepšení počtu obyvatel, demografických parametrů populace).**

(41) Podporovat péči o typické či výjimečné přírodní, kulturní a civilizační hodnoty na území kraje, které vytvářejí charakteristické znaky území, přispívají k jeho snadné identifikaci a posilují sociální soudržnost obyvatel kraje a prestiž kraje.

**Změnou územního plánu se územní podmínky v ochraně hodnot nemění.**

(42) Věnovat pozornost důsledkům změn věkové struktury obyvatel kraje, které se promítnou do měnících se nároků na technickou a dopravní infrastrukturu, občanskou vybavenost nadmístního významu.

**Návrhová plocha pro bydlení může drobně přispět ke zlepšení věkové struktury obyvatel města.**

(43) Při stanovování územních rozvojových koncepcí dbát na dostatečnou míru spolupráce s obyvateli a dalšími uživateli území, touto cestou dosahovat vyšší míry vyváženosti řešení mezi hospodářským rozvojem, ochranou přírody a hledisky ovlivňujícími sociální soudržnost obyvatel.

Změna územního plánu nezasahuje do rozvojových koncepcí stanovených v územním plánu, ale řeší jen limitovanou problematiku. Přesto prochází de facto stejným či obdobným procesem projednávání s dotčenými orgány a veřejností jako celý územní plán, kde se mohou projevit i další souvislosti jinak samostatné malé plochy změn.

#### Ochrana území před potenciálními riziky a přírodními katastrofami

(44) Respektovat na území kraje zájmy obrany státu a civilní ochrany obyvatelstva a majetku.

Tyto zájmy nebyly v zadání formulovány, nejsou předmětem změny č. 2 územního plánu.

(45) Územně plánovacími nástroji realizovat opatření pro minimalizaci rozsahu možných materiálních škod a ohrožení obyvatel z působení přírodních sil (záplavy, sesuvy půdy, eroze, sucho atd.) v území a havarijních situací vyplývajících z provozu dopravní a technické infrastruktury a průmyslové výroby.

Změnou územního plánu se žádná opatření nenavrhují.

(45a) Vytvářet územní podmínky pro využívání, zadržování a vsakování dešťových vod jako zdroje vody přímo v místě jejich spadu i pro zajištění retence povrchových vod v území pro případná období sucha. Prioritně budou vytvářeny územní podmínky pro přírodní blízká opatření, a to zejména ve zvláště chráněných územích.

Bylo už komentováno výše – viz příslušná republiková priorita. Problematiku hospodaření se srážkovými vodami také nově řeší vyhláška č. 501/2006 Sb. (v provedení vyhláškou č. 360/2021 Sb.).

(46) Zajistit územní ochranu ploch a koridorů potřebných pro umísťování protipovodňových opatření. Vymezovat zastavitelné plochy v záplavových územích jen ve výjimečných případech a zvláště zdůvodněných případech. Vymezovat a chránit zastavitelné plochy pro přemístění zástavby z území s vysokou mírou rizika vzniku povodňových škod. Při vymezování nových zastavitelných ploch a ploch potřebných k vymístění stávající zástavby mimo záplavové území využívat mapy povodňového nebezpečí a povodňového rizika a vycházet z podmínek stanovených pro jednotlivé úrovně ohrožení.

Změna územního plánu v záplavovém území nevymezuje nové zastavitelné plochy.

#### Pokrytí území kraje územními plány

(47) Zajišťovat pokrytí území kraje platnou územně plánovací dokumentací obcí, zejména v rozvojových oblastech a osách a ve specifických oblastech, v souladu s územními limity a rozvojovými potřebami těchto území.

Úkol je plněn, obec má územní plán, pořizuje jeho změnu č. 1 a tuto změnu č. 2.

**2/ ZÚR ÚK *zpřesňují vymezení rozvojových oblastí a rozvojových os vymezených v PÚR a vymezují oblasti se zvýšenými požadavky na změny v území, které svým významem přesahují území více obcí (nadmístní rozvojové oblasti a nadmístní rozvojové osy).***

Jiříkov je v kapitole 2.2. Rozvojové oblasti nadmístního významu začleněn do NOB3 – Rumbursko, Varnsdorfsko.

Z odůvodnění ZÚR: „Rozvojová oblast je vymezena ZÚR ÚK především jako urbanizovaná část správních obvodů dotčených ORP, vykazující socioekonomické rozvojové znaky. Zvýšené požadavky na změny v území vyplývají i z obnovovaných vztahů s urbanizovanou oblastí v příhraničním prostoru SRN. Konkrétně se požadavky na změny v území týkají přestavby a dostavby dopravní a technické infrastruktury, rozšiřování rozvojových ploch nadmístního významu pro výrobu, logistiku a komerční

*funkce (které jsou vymezeny v ÚPD obcí), při upřednostnění revitalizace opuštěných nebo nedostatečně využitých areálů po průmyslové či zemědělské výrobě (typ brownfield). Význam oblasti je podpořen vazbou na rozvojovou osu NOS4, která se váže ke koridoru silnice I/9, na které je navržena řada úprav. Důvody k vymezení této rozvojové oblasti vyplývají též z jejího vzrůstajícího významu pro rekreaci a cestovní ruch, s rozvojovými stávajícími zařízeními nadmístního významu zejména v Jiřetíně pod Jedlovou a v dalších lokalitách, a též s ohledem na to, že je nástupišťem do navazujících atraktivních území NP České Švýcarsko, CHKO Labské pískovce, CHKO Lužické hory.“*

[18] Pro plánování a usměrňování územního rozvoje ZÚR ÚK stanovují tyto úkoly pro územní plánování:

(1) Podporovat pokrytí rozvojové oblasti územními plány, ověřovat a zpřesňovat řešení problémů a využít rozvojových příležitostí územními studiemi a regulačními plány.

Územní plán je pro Jiříkov zpracován, touto změnou č. 2 se řeší jen dílčí problematika dalšího rozvoje obytné funkce.

(2) Vytvářet územní předpoklady pro zlepšení dopravní dostupnosti vyšších center osídlení (zejm. Ústí nad Labem, Děčín a center osídlení v Libereckém kraji).

(3) Nástroji územního plánování zajistit zlepšení silniční dopravní dostupnosti rozvojové oblasti z vnitrozemí ČR (zejména úpravy silnice I/9 a silnice II/263).

Dopravní infrastruktura nadmístního významu není předmětem řešení této změny ÚP.

(4) Nástroji územního plánování zajistit zlepšení zabezpečení rozvojových předpokladů oblasti na úseku technické infrastruktury – zejména v zásobování elektrickou energií.

Koncepce zásobování elektrickou energií není předmětem této změny ÚP.

(5) V příhraničních prostorech ČR/SRN podporovat vzájemně výhodnou kooperaci a provázanost sídelních soustav, dopravní a technické infrastruktury i občanské vybavenosti.

Změna ÚP řeší jen dílčí problematiku, malý příspěvek k rozvoji bydlení, který nemá přímý vztah k vazbám sídelním a jiným.

(6) Podporovat revitalizaci nedostatečně využitých nebo zanedbaných areálů a ploch typu brownfield, využít územní rezervy ve stávajících průmyslových zónách nadmístního významu.

Pro účel navržený ve změně ÚP nejsou využity plochy brownfieldů.

(7) Podporovat rozvoj rekreace a cestovního ruchu, zachovávat a rozvíjet hodnoty území, které vytváří předpoklady pro rekreaci a cestovní ruch jednak ve vlastní rozvojové oblasti a jednak s ohledem na to, že oblast je nástupišťem do navazujících území NP a CHKO.

Změna ÚP se rozvojem cestovního ruchu nezabývá.

(8) Koridor silnice I/9 chápat jako koridor pro elektrické vedení VVN 110 kV, případně pro vedení dalších nezbytných zařízení technické infrastruktury pro Šluknovský výběžek, na území CHKO Lužické hory je však nutno v maximální možné míře respektovat zájmy ochrany přírody a krajiny.

Tato trasa pro prvky dopravní a technické infrastruktury se Jiříkova netýká.

(9) Chránit a kultivovat přírodní a kulturní hodnoty na území rozvojové oblasti, které vytvářejí charakteristické znaky území.

Priorita je kompatibilní s několika dalšími celorepublikovými i krajskými prioritami. Jde o prioritní úkol přístupu k řešení jakékoli obce, který byl aplikován i v územním plánu Jiříkova. Změna se snaží do něj nijak významně nezasahovat.

**3/ ZÚR ÚK dále *zpřesňují vymezení specifických oblastí vymezených v PÚR a vymezují další specifické oblasti nadmístního významu.***

Jiříkov není začleněn do žádné specifické oblasti.

**4/ ZÚR ÚK dále *zpřesňují vymezení ploch a koridorů vymezených v PÚR a vymezují plochy a koridory nadmístního významu, včetně ploch a koridorů veřejné infrastruktury, ÚSES a územních rezerv.***

V kapitole 4.7. Plocha a koridory územního systému ekologické stability se vymezuje regionální biokoridor RBK 542 Karlovo údolí – U hranice, který je funkční.

V ZÚR ÚK je koridor trasován po hranici mezi Jiříkovem a Šluknovem. Územní plán Jiříkova konstatuje, že z koordinace s ÚP Šluknova plyne, že RBK je celý vymezen na území Šluknova, proto jej územní plán Jiříkova nevymezuje. Na tom se nic nezměnilo ani po změně ÚP Šluknova – viz úplné znění po změně č. 1 (1/2019).

**5 / ZÚR ÚK *upřesňují územní podmínky koncepce ochrany a rozvoje přírodních, kulturních a civilizačních hodnot území kraje.***

Přírodní hodnoty krajské úrovně nejsou na území Jiříkova zastoupeny.

Civilizační hodnoty z pohledu ZÚR zde reprezentuje především samotné sídlo v hierarchii osídlení (s vazbou na mikroregionální centrum Rumburk a subregionální centrum Šluknov) a ve vazbě na vymezené rozvojové oblasti či osy. Tyto hodnoty jsou chráněny, resp. rozvíjeny další lokalitou bydlení.

Prvořadou kulturní hodnotou jsou v obci nemovité kulturní památky: kostel sv. Jiří, několik domů a skulptur. Územní plán vytváří územní podpínky pro jejich ochranu. Změnou ÚP, která řeší jen konkrétní lokalitu pro bydlení, se nezasahuje do jmenovaných hodnot.

**6 / V části *stanovení cílových kvalit krajiny* je Jiříkov začleněn do krajinného celku KC Šluknovská pahorkatina (12). Jde o krajinu pahorkatinného charakteru s vyváženým zastoupením lesů a zemědělsky využívaných pozemků, v severovýchodní části je výrazněji urbanizovaná.**

ZÚR ÚK formulují tyto dílčí kroky naplňování cílových kvalit krajiny:

a) stabilizovat obyvatelstvo ve stávajících sídlech, uvážlivě rozvíjet výrobní funkce (průmysl, lesnictví, zemědělství), dopravu, cestovní ruch, turistiku a rekreaci, též s ohledem na možnosti obnovy tradic přerušovaných v souvislosti s vysídlením původního obyvatelstva,

b) individuálně posuzovat všechny záměry, které by krajinný ráz mohly negativně ovlivnit, s ohledem na potřebu uchování vysoké hodnoty krajinného rázu s harmonickým zastoupením složek přírodních a kulturních.

Komplexně je krajina Jiříkova řešena v územním plánu. Změna se zabývá jen plošně velmi limitovanou částí území. Přesto přispívá k oběma zde formulovaným úkolům – stabilizuje obyvatelstvo vymezením nové zastavitelné plochy pro bydlení a tento záměr pojímá tak, aby zástavba navazovala na současné zastavění a aby nebyl narušen krajinný ráz.



**7 / V kapitole *vymezení VPS, VPO a opatření k zajišťování obrany a bezpečnosti státu a vymezených asanačních území, pro které lze práva k pozemkům a stavbám vyvlastnit*** nejsou pro Jiříkov stanoveny žádné úkoly. Na území Jiříkova nejsou takové VPS ani VPO vymezeny.

**8 / V kapitole *stanovení požadavků na koordinaci územně plánovací činnosti obcí*** se jen rekapituluje v členění podle obcí, která ustanovení ZÚR ÚK se té které obce týkají. Ty, které se Jiříkova týkají, byly uvedeny výše.

*Pořizovaná změna č. 2 územního plánu Jiříkova je v souladu s územně plánovací dokumentací vydanou krajem.*

## **2. Soulad s cíli a úkoly územního plánování, zejména s požadavky na ochranu architektonických a urbanistických hodnot území a požadavky na ochranu nezastavěného území**

Cíle a úkoly územního plánování jsou definovány stavebním zákonem v § 18 a 19 v obecně platné rovině. Rozpracovány pak jsou jednak v PÚR, jednak v ZÚR Ústeckého kraje (viz příslušné texty výše).

Změna č. 2 územního plánu řeší jen dílčí problematiku, a tak se neuplatní všechny cíle a úkoly.

### *Cíle územního plánování*

(1) Cílem územního plánování je vytvářet předpoklady pro výstavbu a pro udržitelný rozvoj území, spočívající ve vyváženém vztahu podmínek pro příznivé životní prostředí, pro hospodářský rozvoj a pro soudržnost společenství obyvatel území a který uspokojuje potřeby současné generace, aniž by ohrožoval podmínky života generací budoucích.

Územní plán se komplexně zabývá celým územím obce, a tedy i všemi funkcemi, které se na něm nacházejí a nacházet mohou (jsou navrhovány). Řeší tak vyváženost vztahu územních podmínek ve všech třech pilířích udržitelného rozvoje. Tato změna činí jen dílčí úpravy dokumentace a do koncepcí stanovených územním plánem nezasahuje. Koncepce územního plánu preferuje především transformaci a doplnění stávající urbanistické struktury.

Priorita definuje vlastně dva základní cíle. První se zabývá výstavbou a územní plánování je nástrojem vytvářejícím předpoklady pro výstavbu. V tomto ohledu změna územního plánu úkol naplňuje, neboť vymezuje další zastavitelnou plochu, určenou pro výstavbu obytných staveb.

Úkol druhý pak sleduje péči o vyváženost podmínek ve všech třech pilířích. Změna územního plánu Jiříkova řeší jen jedinou lokalitu pro bydlení a přispívá tak zejména do pilíře sociálního (s dopadem i do ekonomiky obce). Pilíř životního prostředí je zde spíše pasivním činitelem, do které se snaží změna ÚP nezasahovat, respektovat jeho podmínky a nenarušit je.

(2) Územní plánování zajišťuje předpoklady pro udržitelný rozvoj území soustavným a komplexním řešením účelného využití a prostorového uspořádání území s cílem dosažení obecně prospěšného souladu veřejných a soukromých zájmů na rozvoji území. Za tím účelem sleduje společenský a hospodářský potenciál rozvoje.

Změna ÚP je projevem a součástí setrvalé územně plánovací činnosti zabývající se územím obce. Komplexní přístup byl zajištěn v územním plánu, změna se snaží zasahovat minimálně do koncepčních parametrů územního plánu.

(3) Orgány územního plánování postupem podle tohoto zákona koordinují veřejné i soukromé záměry změn v území, výstavbu a jiné činnosti ovlivňující rozvoj území a konkretizují ochranu veřejných zájmů vyplývajících z tohoto zákona a zvláštních právních předpisů.

I tato změna ÚP jako součást setrvalé územně plánovací činnosti na území obce koordinuje jednotlivé záměry ve prospěch celku, s respektem k veřejně prospěšným zájmům, jak vyjádřilo i zastupitelstvo obce schválením zadání pro tuto změnu územního plánu.

(4) Územní plánování ve veřejném zájmu chrání a rozvíjí přírodní, kulturní a civilizační hodnoty území, včetně urbanistického, architektonického a archeologického dědictví. Přitom chrání krajinu jako podstatnou složku prostředí života obyvatel a základ jejich totožnosti. S ohledem na to určuje podmínky pro hospodárné využívání zastavěného území a zajišťuje ochranu nezastavěného území a nezastavitelných pozemků. Zastavitelné plochy se vymezují s ohledem na potenciál rozvoje území a míru využití zastavěného území.

Ochrana těchto hodnot je promítnuta do územního plánu, jak je v jeho odůvodnění na několika místech komentováno. Změna ÚP provádí dílčí úpravy s respektem k těmto podmínkám ochrany hodnot území. K záboru půdního fondu nicméně dochází a jeho vyhodnocení je uvedeno dále v odůvodnění.

(5). V nezastavěném území lze v souladu s jeho charakterem umísťovat stavby, zařízení, a jiná opatření pouze pro zemědělství, lesnictví, vodní hospodářství, těžbu nerostů, pro ochranu přírody a krajiny, pro veřejnou dopravní a technickou infrastrukturu, přípojky a účelové komunikace pro snižování nebezpečí ekologických a přírodních katastrof a pro odstraňování jejich důsledků, a dále taková technická opatření a stavby, které zlepšují podmínky jeho využití pro účely rekreace a cestovního ruchu, například cyklistické stezky, hygienická zařízení, ekologická a informační centra; doplňková funkce bydlení či pobytové rekreace není u uvedených staveb přípustná. Uvedené stavby, zařízení a jiná opatření včetně staveb, které s nimi bezprostředně souvisejí včetně oplocení, lze v nezastavěném území umísťovat v případech, pokud je územně plánovací dokumentace z důvodu veřejného zájmu výslovně nevyklučuje.

Podmínky využití ploch v nezastavěném území jsou stanoveny územním plánem, změna ÚP je nemění.

(6) Na nezastavitelných pozemcích lze výjimečně umístit technickou infrastrukturu způsobem, který neznemožní jejich dosavadní užívání.

Institut nezastavitelného pozemku se týká jen území obce, která nemá vydaný územní plán.

## § 19 stavebního zákona

### Úkoly územního plánování

(1) Úkolem územního plánování je zejména

a) zjišťovat a posuzovat stav území, jeho přírodní, kulturní a civilizační hodnoty,

Zjišťování a posuzování stavu území a jeho hodnot je předmětem územně analytických podkladů. Ty jsou podkladem pro zpracování ÚPD a byly využity i v této změně ÚP.

b) stanovovat koncepci rozvoje území, včetně urbanistické koncepce s ohledem na hodnoty a podmínky území,

Koncepce rozvoje území včetně urbanistické koncepce je stanovena územním plánem a změna územního plánu, zabývající se jen dílčí problematikou, do ní nezasahuje, respektuje ji, případně ji rozvíjí.

c) prověřovat a posuzovat potřebu změn v území, veřejný zájem na jejich provedení, jejich přínosy, problémy, rizika s ohledem například na veřejné zdraví, životní prostředí, geologickou stavbu území, vliv na veřejnou infrastrukturu a na její hospodárné využívání,

Konkrétní změna v území, která je předmětem této ÚPD, byla posouzena investorem zejm. z hlediska proveditelnosti, orgány obce zejm. z hlediska přínosu obci a z pohledu veřejných zájmů. Další posouzení provedl projektant změny ÚP s vyhodnocením, že v konkrétní lokalitě je vhodnější rozvíjet rezidenční funkce než aktivity výrobní. Další posouzení pak provedou dotčené orgány.

d) stanovovat urbanistické, architektonické a estetické požadavky na využívání a prostorové uspořádání území a na jeho změny, zejména na umístění, uspořádání a řešení staveb a veřejných prostranství,

Změna ÚP tuto problematiku řeší jen částečně, navazuje na ustanovení zakotvená už v územním plánu a určuje či přiřazuje příslušné regulativy pro navrhovanou zastavitelnou plochu a další plochy změn.

e) stanovovat podmínky pro provedení změn v území, zejména pak pro umístění a uspořádání staveb s ohledem na stávající charakter a hodnoty území a na využitelnost navazujícího území,

Změna č. 2 ÚP navazuje na stávající platný územní plán a zabývá se jen některými změnami v území. Umístění a uspořádání staveb územní plán neurčuje, pracuje s plochami.

f) stanovovat pořadí provádění změn v území (etapizaci),

Etapizace není obsažena v územním plánu ani není předmětem řešení této změny.

g) vytvářet v území podmínky pro snižování nebezpečí ekologických a přírodních katastrof a pro odstraňování jejich důsledků, a to především přírodě blízkým způsobem,

Úkol je v nezastavěném území řešen prostřednictvím § 18 odst. 5 stavebního zákona. Také v zastavěném území mohou všechny nezbytné prvky technické infrastruktury být umísťovány ve všech plochách. Změna územního plánu tuto problematiku dále neřeší.

h) vytvářet v území podmínky pro odstraňování důsledků náhlých hospodářských změn,

Změna ÚP nenavrhuje žádná opatření pro odstraňování důsledků náhlých hospodářských změn, není to jejím úkolem.

i) stanovovat podmínky pro obnovu a rozvoj sídelní struktury, pro kvalitní bydlení a pro rozvoj rekreace a cestovního ruchu,

Změna ÚP obnovu a rozvoj sídelní struktury neřeší, stejně jako rekreaci a cestovní ruch. Zabývá se „jen“ rozvojem kvalitního bydlení návrhem nové zastavitelné plochy pro tuto funkci.

j) prověřovat a vytvářet v území podmínky pro hospodárné vynakládání prostředků z veřejných rozpočtů na změny v území,

Dá se předpokládat, že změny v území, které jsou předmětem změny ÚP, nebudou mít výrazné dopady na veřejný rozpočet (na druhou stranu nárůst počtu obyvatel může být položkou plusovou).

k) vytvářet v území podmínky pro zajištění civilní ochrany,

Civilní ochrana obyvatel není předmětem řešení změny č. 2 územního plánu.

l) určovat nutné asanační, rekonstrukční a rekultivační zásahy do území,

Změna č. 2 ÚP se problematikou nezabývá.

m) vytvářet podmínky pro ochranu území podle zvláštních právních předpisů před negativními vlivy záměrů na území a navrhovat kompenzační opatření, pokud zvláštní právní předpis nestanoví jinak,

Pro zadání změny č. 2 územního plánu nebyla stanovena povinnost posoudit návrh z hlediska vlivů na životní prostředí. Nebyla tudíž ani navržena žádná kompenzační opatření.

n) regulovat rozsah ploch pro využívání přírodních zdrojů,

Změna územního plánu nenavrhuje a nevymezuje plochy pro využívání přírodních zdrojů.

o) uplatňovat poznatky zejména z oborů architektury, urbanismu, územního plánování a ekologie a památkové péče.

Tento úkol má patrně zajišťovat zachování udržitelného rozvoje území v souladu s nejnovějšími poznatky a trendy v souvisejících oborech, ale i s ohledem na další vědní obory. Jedním z nástrojů tohoto souladu je nastavení všech procesů pořízení ÚPD (i následných při aplikaci ÚPD v praxi), tak aby výsledek směřoval k žádoucímu cíli. Bylo splněno i v tomto územním plánu, resp. jeho změně.

(2) Úkolem územního plánování je také posouzení vlivů politiky územního rozvoje, územního rozvojového plánu, zásad územního rozvoje nebo územního plánu na udržitelný rozvoj území (§ 18 odst. 1). Pro účely tohoto posouzení se zpracovává vyhodnocení vlivů na udržitelný rozvoj území. Jeho součástí je také vyhodnocení vlivů na životní prostředí, ve kterém se určí, popíšu a posoudí možné významné vlivy na životní prostředí vyplývající z politiky územního rozvoje, územního rozvojového plánu, zásad územního rozvoje nebo územního plánu a rozumná náhradní řešení s přihlédnutím k cílům posuzovaných dokumentů. Náležitosti tohoto posouzení jsou stanoveny v příloze k tomuto zákonu, včetně posouzení vlivu na předmět ochrany a celistvost evropsky významné lokality nebo ptačí oblasti.

Vyhodnocení vlivu na životní prostředí, tedy v rámci celkového vyhodnocení vlivů na udržitelný rozvoj, nebylo dotčeným orgánem požadováno.

Soulad s požadavky na ochranu architektonických a urbanistických hodnot v území

Změna č. 2 územního plánu neobsahuje žádný záměr na změnu v území, který by měl podstatný vliv na tyto specifikované hodnoty v území, resp. bude z architektonických a urbanistických hodnot v území vycházet.

Soulad s požadavky na ochranu nezastavěného území

Požadavek na ochranu nezastavěného území koresponduje s cílem územního plánování č. 4, viz výše. Změna č. 2 se snaží minimalizovat tyto zásahy jen na potřebnou míru.

*Změna č. 2 územního plánu splňuje cíle a úkoly územního plánování podle požadavků stavebního zákona, je s nimi v souladu.*

### **3. Soulad s požadavky stavebního zákona a jeho prováděcích předpisů**

Změna ÚP byla v souladu s ust. § 158 stavebního zákona zpracována autorizovanou osobou, a to na základě obsahu opatřeného stanovisky dotčených orgánů podle § 55a odst. 2, písmene d) a e) stavebního zákona schváleného zastupitelstvem obce.

Změna ÚP byla projednávána ve smyslu ust. § 55b (zkrácený postup pořízení) a po jeho ukončení byla provedena úprava dokumentace z důvodu zajištění její vnitřní provázanosti.

Na základě této úpravy se bude konat 2. veřejné projednání změny.

#### **4. Soulad s požadavky zvláštních právních předpisů a stanovisky dotčených orgánů podle zvláštních právních předpisů, popřípadě s výsledkem řešení rozporů**

---

##### **4.1 Zvláštní zájmy Ministerstva obrany**

Na celém správním území je zájem Ministerstva obrany posuzován z hlediska povolování níže uvedených staveb podle ustanovení § 175 zákona č. 183/2006 Sb. (dle ÚAP jev 119). Na celém správním území umístit a povolit níže uvedené stavby jen na základě závazného stanoviska Ministerstva obrany:

- výstavba, rekonstrukce a opravy dálniční sítě, rychlostních komunikací, silnic I. a II. třídy
- výstavba, rekonstrukce a opravy silnic III. třídy a místních komunikací v blízkosti vojenských areálů, objektů důležitých pro obranu státu a vojenských újezdů
- výstavba a rekonstrukce železničních tratí a jejich objektů
- výstavba vodních nádrží (rybníky, přehrady)
- umístění staveb a zařízení vysokých 75 m a více nad terénem
- umístění staveb a zařízení vysokých 30 m a více na přirozených nebo umělých vyvýšeninách, které vyčnívají 75 m a výše nad okolní krajinu,
- umístění zařízení, která mohou ohrozit bezpečnost letového provozu nebo narušit funkci leteckých palubních přístrojů a leteckých zabezpečovacích zařízení, zejména zařízení průmyslových závodů, vedení vysokého a velmi vysoké napětí, energetická zařízení, větrné elektrárny a vysílací stanice
- veškerá výstavba dotýkající se nemovitostí (pozemky a stavby) ve vlastnictví ČR, v příslušnosti hospodařit s majetkem státu Ministerstva obrany.

##### **4.2 Vyhodnocení stanovisek došlých k veřejnému projednání**

*Soulad se stanovisky dotčených orgánů, informace o řešení rozporů:*

Změna č. 2 územního plánu Jiříkov je zpracována v souladu s požadavky zvláštních právních předpisů a s požadavky dotčených orgánů podle zvláštních právních předpisů uplatněnými v rámci projednávání.

Změna byla pořizována tzv. zkráceným postupem podle § 55a stavebního zákona a projednávána podle § 55b téhož zákona. Dotčené orgány tak uplatňovaly svá stanoviska až v rámci veřejného projednání k návrhu změny č. 1 – viz níže.

**Ve stanovené lhůtě uplatnily k projednávanému návrhu změny č. 2 územního plánu Jiříkov ve smyslu ust. § 55b odst. 2 svá stanoviska tyto dotčené orgány:**

**1. Krajské ředitelství policie Ústeckého kraje, dopisem ze dne 1. 4. 2022, č. j. KRPU – 65464-1/ČJ-2022-0400MN-14**

Citace: „Oznámení o konání veřejného projednání o návrhu změny č. 2 územního plánu Jiříkov – sdělení k dopisu č. j. JirikovD/2168/Sa/2022 ze dne 1. 4. 2022. Na základě Vašeho dopisu, ve kterém nás žádáte o sdělení stanoviska na výše uvedenou akci, Vám sdělujeme následující: K návrhu změny č. 2 územního plánu Jiříkov nemáme žádné připomínky ani námítky. Toto stanovisko je vydáno ve smyslu zákona č. 183/2006 Sb., o územním plánování a stavebním řádu (stavební zákon) s ohledem na příslušnost hospodaření Krajského ředitelství policie Ústeckého kraje s majetkem ČR.“

***Vyhodnocení: Souhlasné vyjádření dotčeného orgánu vzato na vědomí.***

**2. Krajský úřad Ústeckého kraje, odbor dopravy a silničního hospodářství, dopisem ze dne 5. 4. 2022, č. j. KUUK/047247/2022**

Citace: „Návrh územního plánu stanovisko k návrhu změny č. 2 Územního plánu Jiříkov. Krajský úřad Ústeckého kraje, odbor dopravy a silničního hospodářství, jako dotčený orgán ve věcech silnic II. a III. třídy v souladu s ust. § 40 odst. 3 písm. f) zákona č. 13/1997 Sb., o pozemních komunikacích, ve znění pozdějších předpisů, souhlasí s návrhem 2. změny Územního plánu Jiříkov bez připomínek. Změna č. 2 Územního plánu Jiříkov nemění koncepci sítě silnic II. a III. třídy“.

***Vyhodnocení: Souhlasné vyjádření dotčeného orgánu vzato na vědomí.***

**3. Ministerstvo životního prostředí, odbor výkonu státní správy IV, dopisem ze dne 5. 4. 2022, č. j. MZP/2022/530/535**

Citace: „Stanovisko k návrhu změny č. 2 ÚP Jiříkov. Ministerstvo životního prostředí, odbor výkonu státní správy IV obdrželo dne 1. 4. 2022 od Městského úřadu Jiříkov oznámení (v souladu s § 55b, ve spojení s § 52 zákona č. 183/2006 Sb., o územním plánování a stavebním řádu) oznámení o konání veřejného projednání návrhu změny č. 2 územního plánu Jiříkov s žádostí o stanovisko. Zákonné zmocnění Ministerstva životního prostředí vyjadřovat se ÚPD vyplývá z požadavků § 55b odst. 2, § 52 odst. 3 stavebního zákona č. 183/2006 Sb., z požadavků § 15 odst. 2 horního zákona č. 44/1988, konkrétně z těch jeho částí, které se vztahují k ochraně a využití nerostného bohatství a § 13 odst. 3 zákona č. 62/1988 Sb., o geologických pracích. Oprávněnost těchto požadavků a povinnost orgánů územního plánování a zpracovatelů ÚPD řídit se jimi v příslušné územně plánovací dokumentaci je stanovena v § 15 odst. 1 horního zákona č. 44/1988 a § 13 odst. 1 zákona č. 62/1988 o geologických pracích. K výše uvedenému návrhu změny č. 2 ministerstvo sděluje, že nemá z hlediska ochrany výhradních ložisek nerostných surovin a ochrany horninového prostředí připomínek, neboť se v řešeném území nenacházejí sesuvy, poddolovaná území, CHLÚ, výhradní ložiska ani dobývací prostory. Ministerstvo současně sděluje, že toto stanovisko nenahrazuje ostatní správní akty ministerstva, stejně jako dotčených orgánů státní správy, vydávané dle příslušných správních předpisů.“

***Vyhodnocení: Stanovisko dotčeného orgánu bez připomínek vzato na vědomí.***

#### **4. Ministerstvo vnitra ČR, dopisem č. j. MV-71547-1/VS-2022 ze dne 12. 4. 2022**

Citace: „Vyjádření. Ministerstvo vnitra je ve smyslu § 136 odst. 1 písm. a) zákona č. 500/2004 Sb., správní řád, dotčeným orgánem, o kterém to stanoví zákon č. 312/2001 Sb., o státních hranicích, ve znění pozdějších předpisů. Na základě § 8 písm. f) zákona o státních hranicích se Ministerstvo vyjadřuje ke stavbám, stavebním, technickým a jiným opatřením na státních hranicích nebo v jejich bezprostřední blízkosti, zejména z hlediska vlivu na vyznačení průběhu státních hranic. Oddělení státních hranic odboru všeobecné správy Ministerstva vnitra obdrželo Vaše oznámení ze dne 1. dubna 2022 o konání veřejného projednání návrh změny č. 2 Územního plánu Jiříkov s žádostí o vyjádření. Na základě posouzení územně plánovací dokumentace k návrhu změny č. 2 Územního plánu Jiříkov neuplatňujeme připomínky. Odvodnění: Navrhované využití území podle návrhu změny č. 2 Územního plánu Jiříkov nebude mít vliv na průběh a vyznačení státních hranic. Současně upozorňujeme, že při všech stavebních záměrech nebo jiných činnostech je třeba na základě ustanovení § 7 citovaného zákona ponechat podle státních hranic na úsecích přímého vyznačení volný pruh o šíři 1 metru a v případě nepřímého vyznačení průběhu státních hranic volnou kruhovou plochu o poloměru 1 m kolem každého hraničního znaku. Rovněž tak v bezprostřední blízkosti státních hranic (v souladu s § 5 citovaného zákona se v bezprostřední blízkosti státních hranic rozumí prostor do 50 metrů od státních hranic) je třeba vždy funkčně upřesnit specifikaci vybavení předmětného pozemku.“

***Vyhodnocení: Stanovisko dotčeného orgánu bez připomínek vzato na vědomí.***

#### **5. Obvodní báňský úřad pro území Ústeckého kraje, dopisem ze dne 20. 4. 2022, č. j. SBS 16843/2022/OBÚ-04/1**

Citace: „Stanovisko ke změně č. 2 a 3 územního plánu Jiříkov, Ústecký kraj. Obvodní báňský úřad pro území kraje Ústeckého (dále též OBÚ) jako dotčený orgán podle ustanovení § 15 odst. 2 zákona č. 44/1988 Sb., ochraně a využití nerostného bohatství (horní zákon), ve znění pozdějších předpisů (dále též horní zákon), tímto vydává v souladu s ustanovením § 4 odst. 2 písm. b) zákona č. 183/2006 Sb., o územním plánování a stavebním řádu, ve znění pozdějších předpisů (dále též stavební zákon), ve výše uvedené věci souhlasné stanovisko k Návrhu změny č. 2 a 3 územního plánu Jiříkov, podle ustanovení § 52 odst. 2 stavebního zákona, a to pro veřejné projednání předmětné změny územního plánu. Odůvodnění: OBÚ jako dotčený orgán při pořízení územního plánu, včetně jeho změn, vyhodnotil předložený Návrh změny č. 2 územního plánu Jiříkov ve smyslu ustanovení § 15 odst. 2 horního zákona z hlediska ochrany a využití nerostného bohatství. Na základě tohoto vyhodnocení s předloženým návrhem souhlasí bez stanovených podmínek, a to z důvodu, že v předmětném území není evidováno chráněné ložiskové území, resp. dobývací prostor, ve smyslu ustanovení § 29 horního zákona.“

***Vyhodnocení: Souhlasné stanovisko dotčeného orgánu vzato na vědomí.***

#### **6. Ministerstvo vnitra ČR, dopisem č. j. MV-673907-6/OSM-2022 ze dne 5. 5. 2022**

Citace: „Vyjádření k návrhu změny č. 2 Územního plánu Jiříkov k č. j. Výst.:JirikovD/2168/Sa/2022 ze dne 1. 4. 2022. Ministerstvo vnitra ČR je dotčeným orgánem ve smyslu § 36 odst. 1 zákona č. 283/2021 Sb., stavební zákon a § 8 písm. f) zákona č. 312/2001 Sb., o státních hranicích, ve znění



pozdějších předpisů (dále jen zákon o státních hranicích). V souladu s § 55b odst. 2 a § 52 odst. 3 zákona č. 183/2006 Sb., o územním plánování a stavebním řádu (stavební zákon), ve znění pozdějších předpisů a zákona o státních hranicích, Vám sděluji, že dotčené území Územního plánu Jiříkov zasahuje do bezprostřední blízkosti státních hranic. Vyjádření k této problematice zašle Ministerstvo vnitra ČR oddělení všeobecné správy odboru všeobecné správy, které vykonává v rámci ministerstva odbornou působnost vyplývající z § 8 zákona o státních hranicích. Vyjádření je vydávané za organizační složku Ministerstvo vnitra ČR, IČO:00007064, Nad Štolou 3, Praha 7, PSČ 170 34.“

***Vyhodnocení: Sdělení tohoto orgánu vzato na vědomí.***

## **7. Krajský úřad Ústeckého kraje, odbor životního prostředí a zemědělství, dopisem ze dne 4. 5. 2022, č. j. KUUK/068525/2022**

Citace: „Návrh změny č. 2 územního plánu Jiříkov – veřejné projednání – vyjádření Krajského úřadu Ústeckého kraje, odboru životního prostředí a zemědělství. Krajský úřad Ústeckého kraje, odbor životního prostředí a zemědělství obdržel dne 1. 4. 2022 od Městského úřadu Jiříkov oznámení o veřejném projednání o návrhu změny č. 2 územního plánu Jiříkov konaného dne 4. 5. 2022. Ve věci vydáváme následující stanoviska.

### Ochrana ovzduší

Krajský úřad Ústeckého kraje, odbor životního prostředí a zemědělství, nemá k návrhu Změny č. 2 územního plánu Jiříkov z hlediska ochrany ovzduší připomínky. Krajský úřad Ústeckého kraje vydává stanovisko k územnímu plánu a k regulačnímu plánu v souladu s § 11 odst. 2 písm. a) zákona č. 201/2012 Sb., o ochraně ovzduší, ve znění pozdějších předpisů (dále jen zákon).

Krajský úřad Ústeckého kraje upozorňuje na povinnost plnění imisních limitů pro ochranu zdraví lidí dle přílohy č. 1 zákona. Tento požadavek má přímou vazbu na využití území pro průmyslové a zemědělské účely (rozvojové lokality).“

***Vyhodnocení: Souhlasné stanovisko dotčeného orgánu bez uplatnění připomínek vzato na vědomí s tím, že upozornění na povinnost plnění imisních limitů, která má přímou vazbu na využití území pro průmyslové a zemědělské účely, považujeme za zmatečné, neboť pro územní plán ani jeho změnu povinnost plnění imisních limitů není ve stavebním zákoně stanovena.***

### „Ochrana přírody a krajiny

Krajský úřad Ústeckého kraje, odbor životního prostředí a zemědělství jako dotčený orgán ochrany přírody a krajiny příslušný k vydávání stanovisek k územním plánům podle § 77a odst. 4 písm. z) zákona č. 114/1992 b., o ochraně přírody a krajiny, v platném znění (dále jen zákon), a to z hlediska všech zájmů chráněných tímto zákonem (není-li příslušný jiný orgán ochrany přírody) sděluje k návrhu změny č. 2 územního plánu Jiříkov následující. Návrh změny č. 2 řeší funkční využití na pozemcích p.č. 3610/7, 3557/3, 3610/4, 3572/1 v k.ú. Jiříkov pro funkci bydlení (rodinné bydlení), parkoviště OA, plocha zeleně ostatní a specifické. Návrhem změny č. 2 nebudou dotčena maloplošná zvláště chráněná území ani jejich ochranná pásma, regionální ani nadregionální prvky ÚSES, z plochy nejsou v současnosti evidovány výskyty zvláště chráněných druhů. V řešeném území se nenachází lokality soustavy NATURA 2000 (evropsky významné lokality a ptačí oblasti). Krajský úřad Ústeckého kraje, odbor životního prostředí a zemědělství, jako orgán věcně a místně příslušný dle ustanovení § 77a odst. 4 písm. o)

zákona č. 114/1992 Sb., o ochraně přírody a krajiny, v platném znění (dále jen zákon), vydává dle § 45i odst. 1 zákona toto stanovisko: Lze vyloučit, že koncepce Návrh změny č. 2 územního plánu Jiříkov – veřejné projednání může mít samostatně či ve spojení s jinými významný vliv na příznivý stav předmětů ochrany nebo celistvost evropsky významných lokalit nebo ptačích oblastí v územní působnosti Ústeckého kraje. Odůvodnění: Území je situováno mimo hranice evropsky významných lokalit, resp. v dostatečných vzdálenostech od nich. Nejbližší lokalitou soustavy natura 2000 v působnosti Krajského úřadu Ústeckého kraje je Ptačí oblast Labské pískovce (CZ0421006) vymezená nařízením vlády č. 683/2004 Sb. Předmětem ochrany této ptačí oblasti jsou populace sokola stěhovavého (*Falco peregrinus*), chřástala polního (*Crex crex*), výra velkého (*Bubo bubo*), datla černého (*Dryocopus martius*) a jejich biotopy. Mezi významně ohrožující faktory příznivého stavu a vývoje populací předmětů ochrany patří rušení sokolů stěhovavých a výrů velkých na hnízdištích turistikou a horolezectvím, vybírání hnízd sokolů stěhovavých a výrů velkých, úhyny na sloupech elektrického vedení (sokol stěhovavý, výr velký), zarůstání skalních stěn (sokol stěhovavý), intenzivní pastva, převod luk na ornou půdu, kosení luk a jiné hospodaření na zemědělské půdě pomocí mechanizace v nevhodnou dobu (chřástal polní). Nelze předpokládat, že by výše uvedené negativní jevy v předmětné ptačí oblasti nastaly v souvislosti s realizací změny č. 2. S ohledem na umístění a charakter návrhu změny č. 2 nehrozí ani nepřímé ovlivnění vzdálenějších lokalit soustavy Natura 2000 v působnosti krajského úřadu, respektive jejich ochrany. Poučení: Toto stanovisko není rozhodnutím orgánu ochrany přírody vydaným ve správním řízení a nelze se proti němu odvolat. Z pohledu ochrany krajinného rázu, VKP, přírodního parku a lokálního ÚSES je příslušný k vyjádření Městský úřad Rumburk, odbor životního prostředí.“

***Vyhodnocení: Stanovisko dotčeného orgánu bez připomínek vzato na vědomí s tím, že věcně a místně příslušný orgán z hlediska krajinného rázu atd. byl v rámci projednání změny obeslán a k uplatnění stanoviska vyzván.***

#### „Vodní hospodářství

Krajský úřad Ústeckého kraje není úřadem příslušným k uplatňování stanoviska k územním plánům obcí. Přesto byl návrh změny č. 2 územního plánu prostudován, a nemáme připomínky“.

***Vyhodnocení: Vyjádření tohoto orgánu, který není příslušným dotčeným orgánem, vzato na vědomí s tím, že věcně a místně příslušný dotčený orgán, byl obeslán a k uplatnění stanoviska vyzván.***

#### „Ochrana zemědělského půdního fondu

Krajský úřad Ústeckého kraje, jako dotčený orgán z hlediska ochrany zemědělského půdního fondu podle § 17a písm. a) zákona č. 334/1992 Sb., o ochraně zemědělského půdního fondu, ve znění pozdějších předpisů (dále jen zákon), uvádí následující: Řešení návrhu změny č. 2 územního plánu Jiříkov navrhuje rozvojové plochy o celkové rozloze 0,80 ha na pozemcích náležejících do zemědělského půdního fondu (dále jen ZPF). Plocha označená 42.1-B navrhovaná pro Plochy obytné v RD – smíšené představuje zábor 0,37 ha zemědělské půdy s III. třídou ochrany. Plocha označená 42.2-B navrhovaná pro Plochy obytné v RD – smíšené představuje zábor 0,30 ha zemědělské půdy s III. třídou ochrany. Plocha označená 42.3-Z navrhovaná pro Plochy zeleně ostatní a specifické představuje zábor 0,12 ha zemědělské půdy s III. třídou ochrany. Plocha označená 42.4-P navrhovaná pro Parkovací plochy představuje zábor 0,01 ha zemědělské půdy s III. třídou ochrany. Výše uvedené plochy tvoří jeden celek, který na sebe plošně navazuje. Podle doloženého odůvodnění jde o plochu, která již částečně je, ale jako

plocha výroby a skladování 42-VS, vymezena v územním plánu Jiříkova. Změna č. 2 územního plánu lokalitu zvětšuje a dělí ji na více částí s různými funkcemi-bydlení, zeleň, parkování. K záborům zemědělského půdního fondu dochází jen částečně, část parcel je dle KN vedena jako ostatní. Zábory jsou pouze na nižší třídě ochrany, konkrétně na 3. Třídě. Nedochozí k dotčení investic do půdy. S ohledem k umístění a dotčení půd s nižší třídou ochrany a doloženému odůvodnění lze s navrhovanou plochou z hlediska ochrany ZPF souhlasit. Plocha byla shledána v souladu s § 4 zákona“.

***Vyhodnocení: Souhlasné stanovisko dotčeného orgánu vzato na vědomí.***

#### „Státní správa lesů

Krajský úřad Ústeckého kraje, není příslušným správním úřadem k uplatnění stanoviska podle ustanovení § 48a odstavce 2 písmene a) a b) zákona č. 289/1995 Sb., o lesích a o změně a doplnění některých zákonů (lesní zákon), ve znění pozdějších předpisů.“

***Vyhodnocení: Informativní sdělení tohoto orgánu vzato na vědomí.***

#### „Posuzování vlivů na životní prostředí

Krajský úřad Ústeckého kraje jako příslušný úřad z hlediska posuzování vlivů koncepce na životní prostředí dle zákona č. 100/2001 Sb., o posuzování vlivů na životní prostředí, ve znění pozdějších předpisů (dále jen zákon), vydal k návrhu na pořízení změny územního plánu Jiříkov samostatné stanovisko ze dne 20. 9. 2021, spisová značka KUUK/114411/2021/ZPZ/SEA – § 55a, č. j. KUUK/127058/2021/ZPZ/Sik, s výsledkem – změnu územního plánu Jiříkov není nutno posoudit z hlediska vlivů na životní prostředí. Návrh změny č. 2 územního plánu Jiříkov pro veřejné projednání vymezuje plochy obytné v rodinných domech – smíšené (42.1-B, 42.2-B), parkovací plochy – samostatné (42.4-P), plochy zeleně ostatní a specifické (42.3-ZO). Návrh změny č. 2 územního plánu Jiříkov pro veřejné projednání nestanoví rámec pro umístění záměrů podléhajících posouzení a po jeho důkladném prostudování nebyla shledána nezbytnost komplexního posouzení vlivů na životní prostředí (SEA).“

***Vyhodnocení: Informativní sdělení tohoto orgánu vzato na vědomí.***

#### „Prevence průmyslových havárií

Na území obce není žádný objekt zařazen do skupiny A nebo B dle zákona č. 224/2015 Sb., o prevenci závažných havárií, v platném znění. Z výše uvedeného důvodu nejsme dotčeným správním úřadem.“

***Vyhodnocení: Informativní sdělení tohoto orgánu vzato na vědomí.***

## **8. Ministerstvo obrany ČR – sekce nakládání s majetkem MO, dopisem č. j. 135263-1322-OÚZ-PHA ze dne 4. 5. 2022**

Citace: „Stanovisko k územně plánovací dokumentaci (§4 SZ). Návrh změny č. 2 územního plánu Jiříkov – veřejné projednání k č.j. JirikovD/2168/Sa/2022. Odbor ochrany územních zájmů a státního odborného dozoru, Sekce majetková Ministerstva obrany, v souladu se zmocněním v § 6 odst. 1 písmeno h) zákona č. 222/1999 S., o zajišťování obrany České republiky, ve znění pozdějších předpisů (dále jen zákon o zajišťování obrany ČR) a zmocněním v § 175 odst. 1 zákona č. 183/2006 Sb., o územním plánování a stavebním řádu (stavební zákon), ve znění pozdějších předpisů (dále jen stavební zákon), jako věcně a místně příslušné ve smyslu zákona o zajišťování obrany ČR, vydává ve smyslu § 55b odst. 2 stavebního zákona a dle § 4 odst. 2 písm. b) stavebního zákona stanovisko, jehož obsah je závazný pro

opatření obecné povahy dle stavebního zákona. K navrženým dílčím změnám změny č. 2 územního plánu Jiříkov nemáme připomínek, navrhované funkční využití dílčích změn nenaruší veřejný zájem na zajištění ochrany a bezpečnosti státu. Na celém správním území je zájem Ministerstva obrany posuzován z hlediska povolování níže uvedených staveb podle ustanovení § 175 zákona č. 183/2006 S. (dle ÚAP jev 119). Na celém správním území umístit a povolit níže uvedené stavby jen na základě závazného stanoviska Ministerstva obrany:

- výstavba, rekonstrukce a opravy dálniční sítě, rychlostních komunikací, silnic I. a II. třídy
- výstavba, rekonstrukce a opravy silnic III. třídy a místních komunikací v blízkosti vojenských areálů, objektů důležitých pro obranu státu a vojenských újezdů
- výstavba a rekonstrukce železničních tratí a jejich objektů
- výstavba vodních nádrží (rybníky, přehrady)
- umístění staveb a zařízení vysokých 75 m a více nad terénem
- umístění staveb a zařízení vysokých 30 m a více na přirozených nebo umělých vyvýšeninách, které vyčnívají 75 m a výše nad okolní krajinu,
- umístění zařízení, která mohou ohrozit bezpečnost letového provozu nebo narušit funkci leteckých palubních přístrojů a leteckých zabezpečovacích zařízení, zejména zařízení průmyslových závodů, vedení vysokého a velmi vysoké napětí, energetická zařízení, větrné elektrárny a vysílací stanice
- veškerá výstavba dotýkající se nemovitostí (pozemky a stavby) ve vlastnictví ČR, v příslušnosti hospodařit s majetkem státu Ministerstva obrany.

Ministerstvo obrany požaduje respektovat výše uvedené vymezené území a zapracovat je do textové části návrhu územního plánu do Odůvodnění, kapitoly Zvláštní zájmy Ministerstva obrany. Do grafické části pod legendu koordinačního výkresu zapracujte následující textovou poznámku: Celé správní území je zájmovým územím Ministerstva obrany z hlediska povolování vyjmenovaných druhů staveb. Odůvodnění: Ministerstvo obrany v souladu se zmocněním v § 6 odst. 1 písmeno h) zákona o zajišťování obrany ČR a zmocněním v § 175 odst. 1 stavebního zákona provedlo po obdržení oznámení pořizovatele územně plánovací dokumentace (dále jen ÚPD) vyhodnocení výše uvedeného návrhu z pozice dotčeného orgánu. Toto stanovisko Ministerstva obrany je uplatněno v kontinuitě na poskytnuté údaje o území pro zpracování územně analytických podkladů ORP (jev 119). Ministerstvo obrany žádá pořizovatele vypořádání uplatněné připomínky ve smyslu dopracování vymezených území Ministerstva obrany do příslušných částí ÚPD. Jedná se o deklaraci strategicky důležitých limitů v území v části Odůvodnění, která je uplatněna ve veřejném zájmu na zajištění ochrany a bezpečnosti státu a neovlivňuje urbanistickou koncepci předložené ÚPD obce.“

***Vyhodnocení: Stanovisko dotčeného orgánu s podmínkami na zapracování limitů vzato na vědomí s tím, že tyto limity byly zapracovány v rozsahu požadavků dotčeného orgánu.***

## **9. Krajská hygienická stanice Ústeckého kraje, dopisem č. j. KHSUL 18834/2022 ze dne 6. 5. 2022**

Citace: „Stanovisko Krajské hygienické stanice Ústeckého kraje se sídlem v Ústí nad Labem k návrhu změny č. 2 Územního plánu Jiříkov. Na základě Vašeho oznámení byl posouzen dotčeným správním úřadem ve smyslu § 77 odst. 1) zák. č. 258/2000 Sb. v pozdějším znění a § 55b odst. 2) zák. č. 183/2006 Sb., v pozdějším znění návrh změny č. 2 územního plánu Jiříkov. Po zhodnocení souladu předloženého návrhu s požadavky předpisů v oblasti ochrany veřejného zdraví vydává Krajská hygienická stanice

Ústeckého kraje se sídlem v Ústí nad Labem toto stanovisko: s návrhem změny č. 2 územního plánu Jiříkov se souhlasí. Odůvodnění: Posuzovaná dokumentace Změna č. 2 územního plánu Jiříkov je pořizována Městským úřadem Jiříkov, odbor výstavby a životního prostředí, Náměstí 464/1, 407 53 Jiříkov. Zpracovatelem dokumentu je Mgr. Ing. arch. Zdeněk Černý (ČKA 03575), Architekti Černí, urbanistický ateliér, sídlo: Pražského 604, 152 00 Praha 5, ateliér: Záhorského 885, 152 00 Praha 5. Tento dokument z března 2022, který má jak textovou, tak grafickou část, posoudil orgán ochrany veřejného zdraví z pohledu legislativy platné v oblasti ochrany veřejného zdraví a legislativy související. Město Jiříkov má platný územní plán, který zpracoval Ing. arch. Jiří Vít – atelier CONTEC. Územní plán byl zastupitelstvem města vydán jako opatření obecné povahy č. 111/2015 ze dne 30. 9. 2015. Účinnosti nabyl územní plán dne 22. 10. 2015. O pořízení změny č. 2 územního plánu a o jejím obsahu rozhodlo zastupitelstvo města Jiříkova dne 7. 12. 2021 usnesením č. 442/2021. Obsahu změny, včetně vyhodnocení jeho splnění, je také uveden v kapitole 11. V zásadě jde o změnu funkčního využití na pozemkových parcelách č. 3610/7, 3557/3, 3610/4, 3572/1 v k. ú. Jiříkov (661074) pro funkci bydlení. Změna ÚP neřeší brownfields. Vymezuje jen jednu lokalitu pro bydlení, a to v návaznosti na stávající zastavěné území, předpokládá se tedy účelné využití veřejné infrastruktury. Změnou územního plánu se navrhuje zastavitelná plocha pro bydlení, předpokládá se ráz reflektující stávající zástavbu, nedojde k významnému ovlivnění charakteru krajiny, lokalita nemá žádné jiné než místní vazby (žádné dálkové pohledy, žádná panoramata apod.). Změnou se vymezuje jen jedna zastavitelná plocha pro bydlení, která má dobrou dopravní přístupnost. Další parametry dopravní infrastruktury nejsou předmětem řešení ve změně ÚP. OOVZ upozorňuje, že nadále je z hlediska hygienického nezbytné trvat v případě zástavby pro bydlení podél komunikací, blízkosti železničních tratí apod., na dodržení hygienických limitů pro hluk stanovených v Nařízení vlády č. 272/2011 Sb., o ochraně zdraví před nepříznivými účinky hluku a vibrací, ve vztahu k chráněným prostorům uvedených v § 30, odst. 3) zákona č. 258/2000 Sb. o ochraně veřejného zdraví a o změně některých souvisejících zákonů, ve znění pozdějších předpisů.“

***Vyhodnocení: Souhlasné stanovisko dotčeného orgánu bez požadavků na úpravu dokumentace vzato na vědomí.***

**Závěr:** Z výše uvedeného vypořádání vyplývá, že **veškerá stanoviska dotčených orgánů uplatněná k projednávanému návrhu změny** byla respektována, nebyl řešen žádný rozpor.

## **5. Zpráva o vyhodnocení vlivů na udržitelný rozvoj území obsahující základní informace o výsledcích tohoto vyhodnocení včetně výsledků vyhodnocení vlivů na životní prostředí**

---

Vyhodnocení vlivů na udržitelný rozvoj území se nezpracovává. Nebylo dotčeným orgánem požadováno.

Krajský úřad Ústeckého kraje, Odbor životního prostředí a zemědělství ve svém stanovisku dle zákona č. 114/1992 Sb. ze dne 20. 9. 2021, č. j. KUUK/127058/2021/ZPZ/Sik, rozhodl, že lze vyloučit, že návrh na pořízení změny územního plánu Jiříkov může mít samostatně či ve spojení s jinými významný vliv na příznivý stav předmětů ochrany nebo celistvost evropsky významných lokalit nebo ptačích oblastí v územní působnosti Krajského úřadu Ústeckého kraje. Změna č. 2 územního plánu nebude mít samostatně ani ve spojení s jinými významný vliv na předmět ochrany nebo celistvost evropsky významných lokalit nebo ptačích oblastí v územní působnosti krajského úřadu.

Krajský úřad Ústeckého kraje, Odbor životního prostředí a zemědělství ve svém stanovisku z téhož dne a pod stejným č. j. podle zákona č. 100/2001 Sb. rozhodl, že změnu územního plánu není nutno posoudit z hlediska vlivů na životní prostředí.

## **6. Stanovisko krajského úřadu podle § 50 odst. 5 stavebního zákona**

---

Vyhodnocení vlivů územního plánu na udržitelný rozvoj území se nezpracovává.

## **7. Sdělení, jak bylo stanovisko podle § 50 odst. 5 stavebního zákona zohledněno, s uvedením závažných důvodů, pokud některé požadavky nebo podmínky zohledněny nebyly**

---

Vyhodnocení vlivů územního plánu na udržitelný rozvoj území se nezpracovává.

## **8. Komplexní zdůvodnění přijatého řešení včetně vybrané varianty**

---

1. V kapitole A1. se doplňuje datum kdy bylo vymezeno (aktualizováno) zastavěné území touto změnou územního plánu (konkrétně k 15. 8. 2022). Byly prověřeny hranice zastavěného území, všech zastavitelných ploch, a to na podkladu aktuální katastrální mapy a byla provedena úprava hranic



vyplývající z využití některých zastavitelných ploch. Věta, v níž se vypočítávají výkresy, v nichž je hranice zastavěného území zobrazena, je nadbytečná (je to dáno přílohou č. 7 vyhlášky).

2. U kapitol A3–A5 se upravují jejich názvy tak, aby odpovídaly aktuální legislativě, konkrétně příloze č. 7 vyhlášky č. 500/2006 Sb.
3. V kapitole A3.b se vkládají nové zastavitelné plochy pro bydlení 42.1 a 42.2, čímž se vlastně naplňuje zadání této změny ÚP. Také se vkládá plocha 42.4 pro parkoviště při průtahu silnice. Další komentář viz v kapitole komentující zadání změny. V souvislosti s kontrolou a následnou úpravou hranic zastavěného území se vypouští plocha 29-B, která je plně zastavěna a převedena do plochy stavové, a dále se u dalších tří zastavitelných ploch mění jejich rozloha, neboť jsou využity z části.
4. Dále se v kapitole A3.b v tabulce 3 vkládá nová plocha 42.3, která je určena zeleni, resp. zahrádkám, souvisejícím s plochami 42.1 a 42.2. Do tabulce předcházejícího výčtu typů ploch zeleně se vkládají plochy RZ, tedy plochy rekreace – zahrádky, které jsou aplikovány právě jen pro plochu 42.3.
5. V kapitole A4.c.4 Doprava v klidu se pro parkování vozidel vkládá nová návrhová plocha 42.4, související s návrhovou plochou 42 řešenou touto změnou. Předpokládá se pěší propojení ploch bydlení s touto plochou pro parkování.
6. V územní plánu aplikované členění ploch s rozdílným způsobem využití bylo zřejmě takto užíváno, ale není podloženo žádným legislativním požadavkem – například nezastavitelné plochy de facto neexistují, pokud není umístění staveb z důvodů veřejného zájmu vyloučeno (§ 18 stavebního zákona) a to není případ tohoto územního plánu.
7. Změnou územního plánu se nově aplikuje plocha RZ, proto se vkládá i do seznamu ploch s rozdílným způsobem využití.
8. V kapitole A6. se upravují u ploch B prostorové regulativy pro plochy nově řešené touto změnou. Ověřovací skici prokázaly možnost zástavby i zde ne zcela tradiční typologickou formou. V současné době, kdy veškerá výstavba směřuje k úsporným formám zástavby (malé parcely, malé rodinné domy), jde o typologii odůvodněnou. Určuje se také maximální zastavěná plocha dvojdomku. Samozřejmě zůstává možnost umístit i individuální rodinné domy.
9. V kapitole A6. se přidává nová plocha s rozdílným způsobem využití, a to Plochy rekreace – zahrádky. Jde o podrobnější variantu ploch rekreace (§ 5 vyhlášky č. 501/2006 Sb.). Obdobná plocha (plochy rekreace – zahrádkové osady) je zahrnuta ve standardu vybraných částí územního plánu (metodický pokyn z roku 2019) a také v novele vyhlášky č. 501 (plochy rekreace – zahrádkářské osady). Zde je aplikovaná plocha v názvu zjednodušena – vymezená návrhová plocha 42.3 předpokládá samostatné zahrádky bez atributů osad (kolonií). Územní plán také limituje zastavitelnost, a to tak, že na pozemku lze umístit zahrádkářskou chatu (zahradní domek) o ploše max. 25 m<sup>2</sup>. Tato hodnota koresponduje s § 103 odst. 1 písm. e) stavebního zákona, dále vychází z orientačního průzkumu nabídkových katalogů zahradních domků, které se ve své většině do této plochy vejdou (obvyklých je 16 m<sup>2</sup>), a také je v souladu s definicemi, které používaly předpisy o oceňování majetku.
10. Kapitoly A10, A11 a A13 až A15 se vypouštějí, neboť jde o fakultativní obsah územního plánu dle odstavce (2) v příloze č. 7 k vyhlášce č. 500/2006 Sb., kde se tento obsah uvádí slovy „pokud je to



účelné". V tomto případě nejde o účelný obsah, kapitoly žádný neobsahují. Dále se vypouští kapitola A16 udávající počet listů územního plánu a počet výkresů grafické části – tento údaj už nemá podle přílohy č. 7 samostatnou kapitolu, uvádí se prostě v závěru textové části. Zbývající kapitola A12 se přečíslovává, aby byla v posloupnosti ostatních, na A10.

11. Vkládá se nová kapitola A11, jejíž obsah náleží do fakultativních částí územního plánu („pokud je to účelné...“). Jde o vymezení architektonicky nebo urbanisticky významných staveb. Rodinné domy v plochách 42.1 a 42.2 jako takové jimi určitě nejsou, ale nacházejí se na poměrně exponovaném přechodu zastavěného území (resp. zastavitelných ploch) do krajiny a navíc se u nich připouští kvůli ekonomii zástavby typologická forma, která není běžná a v jiných plochách ji územní plán nepřipouští, a to rodinné dvojdomy.

Ve výkresové části se ve výkresech A2a, A2b, A3, S2 (a také B1 z odůvodnění) zapracovává změna trasy navrženého vodovodního řadu. Jde o úpravu, která nemá reflexi v textové části územního plánu.

Trasa, kterou obsahuje územní plán, přechází přes plochy zahrádek, které se navrhnou touto změnou. Taková trasa, která by musela překonat umělé koryto Jiříkovského potoka a zase se navrátit do profilu ulice/silnice, není pravděpodobná. A také v datech ÚAP je skutečně zaznamenána jako záměr trasa mírně odlišná, která se touto změnou do ÚP zapracovává.

## **9. Vyhodnocení účelného využití zastavěného území a vyhodnocení potřeby vymezení zastavitelných ploch**

Tento úkol splnil územní plán jako takový, který vyhodnotil rozvojové možnosti zastavěného území a v reakci na to vymezil (a projednal) zastavitelné plochy. Dále by tento úkol ve své komplexitě příslušel nejspíše zprávě o uplatňování územního plánu. Do určité míry se touto bilancí zabývá změna č. 1 územního plánu, a to zejména ve smyslu prověření zastavitelných ploch vymezených v územním plánu a převedení těch, které už byly pro zástavbu využity, do ploch stavových. Tato změna územního plánu de facto nové zastavitelné plochy nevymezuje. Mění využití plochy č. 42, která je územním plánem určena pro funkci výroby a skladování, na plochu určenou pro bydlení a v zájmu efektivnějšího využití je plocha mírně rozšířena, tak aby umožnila využití svou urbanistickou formou odpovídající okolní zástavbě. Tato úprava byla posouzena a zastupitelstvem města schválena k zařazení do změny územního plánu.

## **10. Vyhodnocení koordinace využívání území z hlediska širších územních vztahů v území**

Širší vztahy v území jsou koordinovány především územnímu plánu nadřazenou dokumentací, jejíž respektování zajišťuje koordinaci nadmístních záměrů. Tyto záležitosti jsou územním plánem převzaty, upraveny a zpřesněny či respektovány (viz dokumentace ÚP).

Touto změnou ÚP jsou provedeny úpravy územního plánu, které nemají vliv na využívání území z hlediska širších územních vztahů v území.

## **11. Vyhodnocení splnění pokynů pro zpracování návrhu změny ÚP, v rozsahu zadání změny**

Předmětem změny č. 2 ÚP Jiříkova je „zadání“ obsažené v usnesení zastupitelstva města.

Změna územního plánu bude obsahovat:

1. změnu funkčního využití u pozemkových parcel p. č. 3610/7, 3557/3, 3610/4, 3572/1, vše v katastrálním území Jiříkov (661074), obec Jiříkov (562581) pro obytné smíšené;
2. veškeré skutečnosti vyplývající z platné legislativy na úseku územního plánování. Konkrétně jmenovitě se jedná o aktualizaci hranice zastavěného území, případně nový mapový podklad a skutečnosti z něj vyplývající.

### **bod 1:**

Způsob řešení ploch na jmenovaných pozemcích je patrný z návrhu změny ÚP (viz hlavní výkres). Lokalita je rozdělena do dvou účelovou komunikací, která je pro přístup do krajiny ponechána a která je v kontaktu s lokalitou klasifikována nově jako plocha DO (plochy komunikací místních a obslužných). Komunikace také zajišťuje přístup do lokality z ulice Brněnské a její potřebné rozšíření bude řešeno až v projektové dokumentaci (nezbytná dopravní infrastruktura je součástí ploch bydlení).

Nosnou funkcí celé lokality je v souladu se zadáním bydlení, konkrétně plochy obytné v rodinných domech – smíšené (B), tak jak odpovídá i okolní stávající zástavbě.

Ve východní části (pozemek 3610/4) je plocha bydlení dotažena k železniční trati na vzdálenost, která odpovídá vymezení zastavitelných ploch v blízkém okolí (plochy 40-B a 252.1-B), jež jsou od trati odděleny plochou zeleně ZO. V tomto případě by vymezování maloplošného trojúhelníku zeleně nebylo systémové, a tak je ponechána plocha smíšená nezastavěného území, která může nést i funkci zeleně.

V západní části lokality je především původní zastavitelná plocha 42-VS (plochy výroba a skladování) nahrazena novou funkcí. Tato část Jiříkova je velice klidnou vesnickou částí města s roztroušenou zástavbou rodinných domů a chalup a situování plochy výroby do těchto míst by bylo narušením charakteru a možná i zdrojem některých negativních dopadů takového provozu (doprava, hluk). Navíc

rozsáhlé stávající, ale i návrhové plochy pro funkci výroby a skladování jsou situovány při silnici II. třídy č. 263. Proto je náhrada za funkci bydlení více než vhodná.

Zbylé části lokality jsou ponechány jako zeleň (RZ – plochy rekreace – zahrádky), která vedle funkce rekreační plní mj. funkci zeleně izolační a doprovodné při silnici II. třídy. Zcela jižní cíp řešené lokality je vymezen jako plocha pro parkování a jako alternativní vstup jak do krajiny, tak k plochám zeleně (zde využitým jako zahrádky) a do lokality pro bydlení samotné.

Nad rámec zadání jsou řešeny parcely č. 3557/2, 3590/1, 3557/1. Tento fakt vyplývá z urbanistického koncepčního a komplexního řešení území (v reakci na požadavek správnosti, celistvosti a úplnosti zpracované ÚPD, § 159 SZ). Ve dvou případech jde o plochu ostatní – neplodnou půdu, v jednom o zahradu. Všechny tři pozemky jsou v držení Města Jiříkova. Jde o plochu při křižovatce silnice II. třídy č. 263 a ulice Brněnské, v území pod terénním srázem tvořícím jejich jižní hranici. V územním plánu jsou zakomponovány do ploch smíšených nezastavěného území, fakticky jsou využívány nejspíše jako zahrady, příp. nějaké manipulační plochy, jsou od veřejného prostranství odděleny hlubokým umělým korytem Jiříkovského potoka, jsou oploceny. Jsouce takto obklopeny zastavitelnými plochami, nemohou nadále zůstat v zastavěném území jako plochy nezastavěného území. Proto jsou také začleněny do plochy 42.3-RZ (funkce je stejná, hranice společná, proto to sjednocení do jedné návrhové plochy).

## **bod 2:**

V souvislosti s aktualizovanou legislativou se upravuje obsah územního plánu, struktura textu včetně názvů některých kapitol.

Dále se ve vazbě na aktuální katastrální mapu upravuje zastavěné území – zejména byly překontrolovány zastavitelné plochy a některé úplně a jiné jen částečně převedeny do ploch stavových, a tedy i do zastavěného území.

## **12. Výčet záležitostí nadmístního významu, které nejsou řešeny v zásadách územního rozvoje (§ 43 odst. 1 stavebního zákona), s odůvodněním potřeby jejich vymezení**

---

Změnou územního plánu se neřeší záležitosti nadmístního významu, které nejsou obsaženy v ZÚR ÚK.

## **13. Výčet prvků regulačního plánu s odůvodněním jejich vymezení**

---

Změna územního plánu nenavrhuje žádné prvky regulačního plánu.

## **14. Vyhodnocení předpokládaných důsledků navrhovaného řešení na zemědělský půdní fond a pozemky určené k plnění funkce lesa**

### **Zemědělský půdní fond**

Vyhodnocení záborů zemědělského půdního fondu je provedeno dle vyhlášky č. 271/2019 Sb., o stanovení postupů k zajištění ochrany zemědělského půdního fondu.

#### **§ 3 vyhlášky odst. 2 body a) až g)**

Údaje se předkládají formou tabulky podle přílohy vyhlášky – viz dále.

#### **§ 3 vyhlášky odst. 2 bod h) – údaje o dotčení sítě účelových komunikací sloužících k obhospodarování zemědělských a lesních pozemků a sítě polních cest navrhovaným řešením**

Účelové komunikace a síť polních cest nejsou návrhem dotčeny, resp. jsou respektovány a zachovány.

#### **§ 3 vyhlášky odst. 2 bod i) – zdůvodnění řešení, které je z hlediska zemědělského půdního fondu a ostatních zákonem chráněných obecných zájmů nejvýhodnější podle § 5 odst. 1 zákona**

Podle § 5 zákona č. 334/1992 Sb., o ochraně zemědělského půdního fondu, ve znění pozdějších předpisů, se požaduje v územně plánovací činnosti řídit se zásadami dle § 4. K odnětí ZPF může dojít jen v *nezbytném případě*. | Prvotním motivem této změny je nahrazení zastavitelné plochy VS pro výrobu a skladování funkcí do této lokality mnohem vhodnější – bydlením. Zábory předchozí plochy VS už byly vyčísleny a projednány v územním plánu. Změnou územního plánu se sice lokalita zvětšuje, ale to tak, aby získala ucelenější charakter, lépe navazovala na stávající zástavbu atd. Tato změna se vyhodnocuje jako vhodná a odnětí ZPF na půdách III. třídy ochrany jako nezbytné pro další rozvoj obytné funkce v této části sídla.

§ 4 odst. 1 a): Je nutno především odnímat zemědělskou půdu přednostně na zastavitelných plochách. | Zastavitelné plochy vymezuje právě ÚP tak, aby další zábory nemohly probíhat mimo ně.

§ 4 odst. 1 b): Je nutno především odnímat přednostně zemědělskou půdu méně kvalitní. | Zábory se odehrávají na půdě střídou ochrany 3.

§ 4 odst. 1 c): Je nutno především co nejméně narušovat organizaci zemědělského půdního fondu, hydrologické a odtokové poměry v území a síť zemědělských účelových komunikací. | Organizace ZPF není narušena, nikde nevznikají neobhospodařovatelné enklávy, nenarušují se ani hydrologické a odtokové poměry. Síť účelových komunikací také není návrhem dotčena.

§ 4 odst. 1 d): Je nutno především odnímat jen nejnutnější plochu zemědělského půdního fondu a po skončení nezemědělské činnosti upřednostňovat zemědělské využití pozemků. | Je odnímáno jen potřebné minimum ZPF.

§ 4 odst. 1 e): Je nutno především při umísťování směrových a liniových staveb co nejméně zatěžovat obhospodarování zemědělského půdního fondu. | Takové stavby návrh neumísťuje.

§ 4 odst. 1 f): Je nutno především po ukončení povolení nezemědělské činnosti neprodleně provést takovou terénní úpravu, aby dotčená půda mohla být rekultivována. | Rekultivace nejsou předmětem změny ÚP. Aktuálně se o návratu dotčené půdy do ZPF neuvažuje.

Podle § 4 odst. 3 lze zemědělskou půdu I. a II. třídy ochrany odejmout pouze v případech, kdy jiný veřejný zájem výrazně převažuje nad veřejným zájmem ochrany zemědělského půdního fondu. | Netýká se navržené lokality.

Dále je uvedena a komentována návrhová plocha vymezená změnou č. 2 územního plánu. Další komentáře – ve vazbě na úpravy provedené ve výrokové části – jsou zejm. v kapitole č. 8 Komplexní zdůvodnění přijatého řešení a v kapitole č. 11 Vyhodnocení splnění pokynů pro zpracování návrhu změny ÚP.

- *Plocha 42:* Jde o plochu, která již částečně je, ale jako plocha výroby a skladování 42-VS, vymezena v územním plánu Jiříkova. Změna č. 2 územního plánu lokalitu zvětšuje a dělí ji na více částí s různými funkcemi – bydlení, rekreace (zahrádky) a parkování. K záborům zemědělského půdního fondu dochází jen částečně, část parcel je dle KN vedena jako „ostatní“. Zábory jsou pouze na nižší třídě ochrany, konkrétně na 3. třídě. Nedochází k dotčení investic do půdy.

#### **Pozemky určené k plnění funkcí lesa**

Pozemků určených k plnění funkcí lesa se návrh změny č. 2 územního plánu Jiříkova nedotkne.

Katastrální území: Jiříkov

Označení plochy	Navržené využití	Souhrn výměry záboru (ha)	Výměra záboru podle tříd ochrany (ha)					Odhad výměry záboru, na které bude provedena rekultivace na zemědělskou půdu	Informace o existenci závlah	Informace o existenci odvodnění	Informace o existenci staveb k ochraně pozemku před erozní činností vody	Informace podle ustanovení § 3 odst.1 písm. g)
			I	II	III	IV	V					
<b>42.1-B</b>	Plochy obytné v RD - smíšené	0,37			0,37							
<b>42.2-B</b>	Plochy obytné v RD - smíšené	0,30			0,30							
Plochy pro bydlení celkem		<b>0,67</b>										
<b>42.3-RZ</b>	Plochy rekreace - zahrádky	0,12			0,12							
Plochy rekreace celkem		<b>0,12</b>										
<b>42.4-P</b>	Parkovací plochy	0,01			0,01							
Plochy pro parkování celkem		<b>0,01</b>										
<b>ZÁBOR ZPF CELKEM</b>		<b>0,80</b>			0,80							

## **15. Text s vyznačením změn**

---

Srovnávací text je uveden jako **příloha č. 10** k tomuto textu. Změny jsou indikovány použitím barvy (modrý text = nový text, červeně přeškrtnutý text = text rušený) a signální svislicí při okraji stránky.



### 16. Postup při pořízení změny č. 2 územního plánu

Město Jiříkov má platný územní plán, který zpracoval Ing. arch. Jiří Vít – atelier CONTEC. Územní plán byl zastupitelstvem města vydán jako opatření obecné povahy č. 111/2015 ze dne 30. 9. 2015. Účinností nabyl územní plán dne 22. 10. 2015. O pořízení změny č. 2 územního plánu a o jejím obsahu rozhodlo zastupitelstvo města Jiříkova dne 7. 12. 2021 usnesením č. 442/2021. Obsah změny, včetně vyhodnocení jeho splnění, je také uveden v kapitole 11. V zásadě jde o změnu funkčního využití na pozemkových parcelách č. 3610/7, 3557/3, 3610/4, 3572/1 v katastrálním území Jiříkov (661074) pro funkci bydlení. Tato změna č. 2 územního plánu se zaměřuje na jedinou problematiku: na úpravu funkčního využití na výše uvedených pozemcích. Změně č. 2 totiž předchází rozpracovaná změna č. 1, která je v procesu pořizování (úřad územního plánování v Rumburku). Jde o poměrně komplexní úpravu územního plánu. Kromě konkrétních záměrů, jichž jsou cca tři desítky, také nově vymezuje hranice zastavěného území (které se ovšem upravují i v této změně), reflektuje novelu stavebního zákona, zapracovává politiku územního rozvoje a zásady územního rozvoje v aktuálním znění, upravuje kompletně územní plán kvůli aktualizovanému digitálnímu mapovému podkladu. Změna č. 2 se tak může soustředit pouze na řešení svého zadání schváleného v jejím obsahu včetně aktuálního vymezení hranice zastavěného území. Nabytí účinnosti změny je však podmíněno zpracováním úplného znění (§ 55c stavebního zákona). Pro případ, že by změna č. 2 byla vydávána ještě před změnou č. 1, jsou v této změně obsaženy úpravy podle obsahu územního plánu dle přílohy č. 7 vyhlášky č. 500/2006 Sb., které se ale současně upravují změnou č. 1. Důvodem je, aby bylo možné vytvořit konzistentní úplné znění, které je v souladu s platnou legislativou.

Na základě schváleného obsahu byl tedy zpracován návrh změny č. 2 územního plánu k veřejnému projednání. Místo a dobu konání veřejného projednání o návrhu této územně plánovací dokumentace podle ustanovení § 55b odst. 2 ve spojení s § 52 odst. 1 a 2 stavebního zákona oznámil pořizovatel dotčeným orgánům, krajskému úřadu, sousedním obcím a oprávněným investorům, a to dopisem ze dne 1. 4. 2022 č. j. Výst.:JirikovD/2168/Sa/2022. Obsahem oznámení dále byla současně i výzva dotčeným orgánům k uplatnění stanovisek a sousedním obcím k uplatnění připomínek, a to včetně lhůty pro jejich uplatnění, a to do sedmi dnů ode dne konání veřejného projednání. Pořizovatel všechny vyrozuměl o skutečnosti, že k později uplatněným stanoviskům a připomínkám se nepřihlíží a že návrh změny, včetně odůvodnění bude vystaven na obci a na internetové adrese pořizovatele: [www.mesto-jirikov.cz](http://www.mesto-jirikov.cz). Zároveň pořizovatel naplnil ust. § 55b odst. 1 stavebního zákona, když doručil návrh změny veřejnou vyhláškou ze dne 1. 4. 2022. Rovněž toto oznámení obsahovalo informaci o vystavení dokumentace, termínu veřejného projednání a dále poučení o možnosti veřejnosti uplatňovat k vystavenému návrhu změny písemné připomínky. Veřejnost byla upozorněna na lhůtu, ve které může uplatňovat v termínu do sedmi dnů ode dne konání veřejného projednání, tj. do 11. 5. 2022 své písemné námítky a připomínky.

Veřejné projednání o návrhu změny č. 2 územního plánu Jiříkov se konalo dne 4. 5. 2022. O průběhu veřejného projednání byl ve smyslu ust. § 22 odst. 2 stavebního zákona pořízen písemný záznam, který je součástí dokladové části o průběhu pořizování územně plánovací dokumentace.

Podrobné vyhodnocení stanovisek dotčených orgánů uplatněných v rámci veřejného projednání je provedeno v kapitole 4. tohoto odůvodnění. Ve stanoviscích nebyly uvedeny žádné požadavky, které by měly vliv na způsob řešení změny a nebyl tak řešen žádný rozpor. Dále z ostatní orgánů uplatnil své vyjádření Český telekomunikační úřad – dopisem ze dne 8. 4. 2022, č. j. ČTÚ-15 445/2022-622/Koj, rovněž bez připomínek. Dále uvádíme, že žádná ze sousedních obcí k projednávané změně ve smyslu ustanovení § 55b odst. 2 ve spojení s § 52 odst. 2 stavebního zákona nevyjádřila a neuplatnila písemné připomínky. Ze strany veřejnosti byl v rámci ustanovení § 55b odst. 2 ve spojení s § 52 stavebního zákona uplatněn blíže nespecifikovaný (zda se jedná o připomínku nebo námitku) písemný nesouhlas s návrhem zastavitelné plochy. Nesouhlas s návrhem plochy uplatnil rovněž státní podnik Povodí Ohře jako oprávněný investor. Tyto písemnosti budou následně vypořádány podle § 53 odst. 1 stavebního zákona a opatřeny stanovisky dotčených orgánů a krajského úřadu.

Po ukončení veřejného projednávání pořizovatel požádal o stanovisko nadřízeného orgánu územního plánování a následně jej další žádostí zval zpět a z důvodu vnitřní rozpornosti dokumentace nechal provést úpravy k zajištění vnitřního souladu mezi grafickou a textovou částí. Dokumentace změny je tedy předkládána k 2. veřejnému projednání.

Další informace o postupu pořízení budou doplněny na základě výsledků 2. veřejného projednání.

## **17. Rozhodnutí o námitkách včetně samostatného odůvodnění**

---

Kapitola bude doplněna pořizovatelem.

## **18. Vyhodnocení připomínek**

---

Kapitola bude doplněna pořizovatelem.